

# Rapport d'activité 2025

Agglo Seine-Eure



seine  
-eure  
agglo

## ÉDITO



2025 est la dernière année entière de cette mandature. Nous pouvons être fiers, collectivement, du travail accompli. Dans tous les domaines, l'Agglo Seine-Eure a fait preuve de dynamisme et d'esprit d'innovation.

Au 1<sup>er</sup> janvier 2025, l'Agglo s'est dotée d'un nouveau réseau des enseignements artistiques, qui réunit trois établissements d'enseignement musical, de théâtre et de danse du territoire. Il réaffirme notre souhait de faciliter l'accès à la culture. C'est aussi pour cette raison que les représentations sont gratuites et ouvertes à tous.

Innover, c'est aussi créer un centre de formation dédié aux métiers d'art, au château de Tournebut, et y proposer un CAP d'orfèvre option polisseur-aviveur. Il n'en existe pas d'autres en France. L'Agglo veut perpétuer ces métiers rares, qui fabriquent du beau. Les visiteurs du Carré Saint-Cyr ont pu constater, au travers des expositions, la diversité de l'artisanat d'art sur le territoire. Il s'est enrichi cette année encore de l'arrivée de nouveaux artisans.

Notre fierté c'est aussi de continuer à attirer de nouvelles entreprises. Elles ont permis de créer des emplois, d'en conserver d'autres. En 2025, l'aménagement du territoire s'est poursuivi. L'ouverture de la maison du vélo, à Louviers, est une étape importante dans notre volonté de promouvoir les mobilités douces. Tout comme la passerelle de Val-de-Reuil, qui permet de relier la gare et le cœur de ville à pied ou à vélo, en toute sécurité.

Cette année fut aussi celle du millénaire du château de Gaillon ! Nous en avons profité pour poursuivre les travaux de rénovation, lancer la boutique du château et une grande collecte pour le futur musée. Célébrer le passé, c'est aussi se souvenir de ses heures les plus sombres pour ne pas les reproduire. À l'occasion du 80<sup>e</sup> anniversaire de la libération du camp d'Auschwitz, le pôle Archives Seine-Eure a organisé un cycle d'animations sur la Shoah et fait témoigner une rescapée euroise du camp de Drancy devant les lycéens de Marc-Bloch. Pour nous rassembler et tisser du lien, nous avons eu de beaux moments, joyeux et sportifs, dont le festival les Embarqués et le marathon Seine-Eure qui a célébré son vingtième anniversaire. Je vous laisse découvrir les nombreuses réalisations de l'année à travers les pages de ce document. Elles montrent la volonté des élus de l'Agglo de faire toujours plus pour le territoire et ses habitants.

**Bernard Leroy**  
Président de l'Agglo Seine-Eure



Retrouvez le **rapport complet** sur : [www.agglo-seine-eure.fr](http://www.agglo-seine-eure.fr)



Agglo Seine-Eure



AggloSeineEure

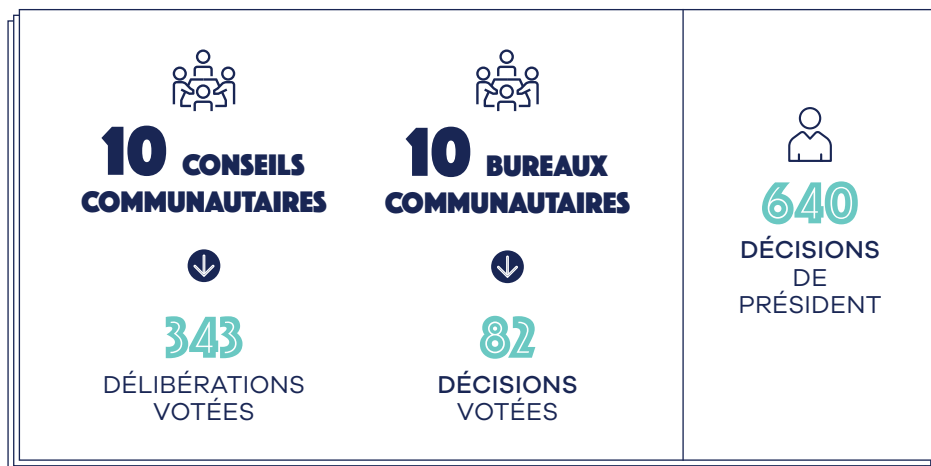
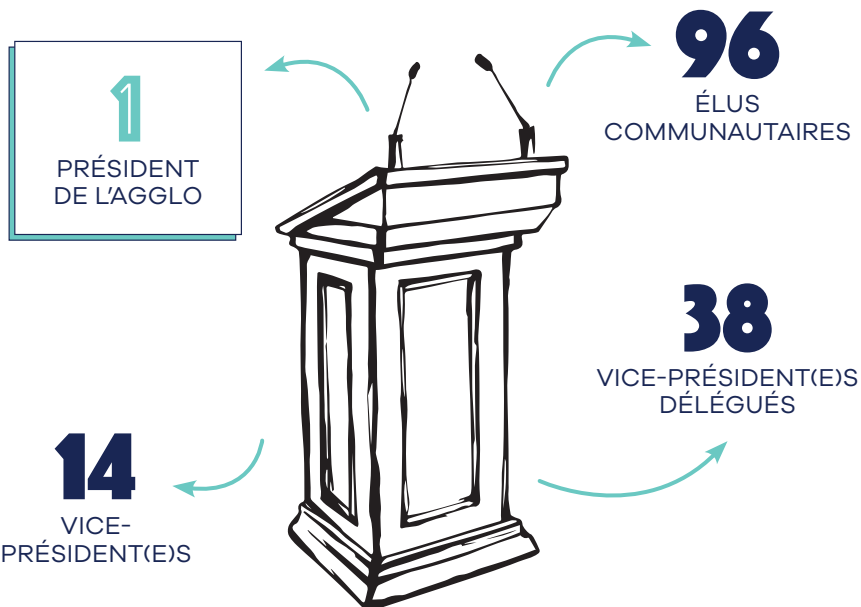


agglo\_seineeure



Agglomération Seine-Eure

*L'Agglo Seine-Eure est composée de 60 communes et + de 105 000 habitants.  
Elle œuvre au quotidien pour leur bien-être et ainsi leur assurer une haute  
qualité de vie en Normandie.*



Les articles L5216-1 et suivants du Code général des collectivités territoriales fixent les modalités de création et de fonctionnement de la Communauté d'agglomération et notamment les compétences du Conseil communautaire. C'est le conseil qui fixe les compétences attribuées au Bureau et au Président (grâce aux délibérations 2020-87 et 2020-88 en date du 9 juillet 2020).

*La mission stratégies territoriales accompagne les élus, services et communes dans la transformation des politiques publiques à l'aune des transitions climatiques, environnementales, sociétales et démographiques. Elle appuie par ailleurs les communes dans la recherche de financements.*

### Le Conseil de Développement Durable (C2D)

**22 MEMBRES** d'horizons différents : citoyens volontaires, membres d'associations, étudiants, actifs et retraités

→ **Participation apaisante**

→ **Souhait d'apporter une plus-value dans les choix faits par la collectivité**

→ **Positionnement qui va au-delà d'un avis sur les documents stratégiques :**

- Lien entre les habitants et les élus/techniciens
- En support d'actions menées par l'Agglo (communication, vulgarisation...)
- Force de proposition



### IDENTIFICATION DE + DE 40 PISTES D' ACTIONS DONT 25 PRÉSENTÉES AUX ÉLUS

en juin 2025 sur des sujets variés :

- Vivre ensemble
- Alimentation
- Mobilité – santé – développement durable
- Urbanisme – environnement

### SENSIBILISATION EN INTERNE

### aux enjeux de transitions écologiques, démographiques et à de nouvelles pratiques de travail

→ Formation aux notions de **résilience**, de **transition écologique** et d'**accompagnement au changement de comportement** :

**60 ÉLUS ET D'AGENTS FORMÉS**

→ Réflexions sur la **mise en place d'outils d'aide à la décision** pour la réalisation de projets **d'aménagement durable** :

**20 PARTICIPANTS**

→ Organisation d'un **défi des transitions** :

**50 PARTICIPANTS**



→ Ateliers de sensibilisation au tri, compostage, économies d'eau, mobilités durables, sobriété numérique, nature en ville... :

**+ DE 100 AGENTS SENSIBILISÉS**

→ Organisation de 2 conférences inspirantes (Territoires heureux/Changement climatique) :

**70 ÉLUS ET AGENTS PRÉSENTS**

*L'Agglo accompagne l'implantation et le développement des entreprises, le commerce de proximité et de l'artisanat pour l'essor de l'emploi et de la formation sur son territoire.*

## COMMERCE

**Soutien aux activités commerciales et artisanales** pour moderniser les commerces et accélérer leur transition écologique, avec pour objectif :

→ Sauvegarder le commerce et l'artisanat de proximité afin de favoriser le maintien et le développement des entreprises existantes.

**110 547 €**, dont **59 028 €** financés par l'Agglo et **51 519 €** par la Région Normandie pour accompagner **13 entreprises**.

**Soutien aux unions commerciales et artisanales :**

**121 697 €** pour accompagner **9 unions commerciales et artisanales du territoire**

**Achetons local en Seine-Eure :**



**54 MEMBRES ACTIFS**

(26 acheteurs et 28 fournisseurs)

## ARTISANAT

### FORMATION



**Mise en place de la formation « Booster son activité en 10 jours »**

dans le cadre de la convention de partenariat avec la Chambre de Métiers et de l'Artisanat de l'Eure.

### PARTENARIAT

**Ouverture d'un centre de formation dédié aux Métiers d'Art**

« Greta Portes Normandes – La Fabrique des Métiers d'Art en Seine-Eure ». 1<sup>re</sup> formation d'orfèvrerie (CAP Orfèvre option polisseur-aviveur) ouverte en France et accueillant 7 apprenants.

## AIDE À L'IMMOBILIER

**22 335 €**

**POUR ACCOMPAGNER**

**UNE TPE/PME** dans son projet d'investissement immobilier.

## 15<sup>e</sup> ÉDITION DU SALON DES MÉTIERS D'ART FESTIV'ART

**64 artisans d'art**, rigoureusement sélectionnés, ont présenté leurs plus belles créations les 14, 15 et 16 novembre 2025 au Hub Expo & Congrès. Cette manifestation grand public a rassemblé **2700 visiteurs**.



## Implantations majeures

Construction en cours du **1<sup>er</sup> LABORATOIRE D'ANALYSES ENVIRONNEMENTALES**

**D'AGROLAB FRANCE**  
à Heudebouville

**200 EMPLOIS** à terme

Construction en cours du **NOUVEAU SITE DE PRODUCTION DE CUISINE SOLUTIONS**  
à Saint-Aubin-sur-Gaillon

**160 EMPLOIS** à terme

**AUTRES IMPLANTATIONS :**  
Handicap Normandie, Poolsan

### Le chiffre

**+ 5 500**

**EMPLOIS DANS LE SECTEUR PRIVÉ**

soit **+ 20 %** en 10 ans

(sources URSSAF)

## EMPLOI & FORMATION

**3 ATELIERS THÉMATIQUES** proposés aux entreprises pour les aider à **construire une démarche RH-RSE attractive**

**62 VISITES EN ENTREPRISES** pour sensibiliser plus de **1100 collégiens et lycéens** aux métiers porteurs du territoire

**30 PERMANENCES** en entreprises pour faire connaître le dispositif d'accueil aux salariés

**220 FAMILLES ACCOMPAGNÉES** par le service d'accueil aux salariés

### Les chiffres

**17 SOCIÉTÉS ACCOMPAGNÉES**

(acquisitions de terrains, développement, déménagement...):

**6 IMPLANTATIONS & 11 DÉVELOPPEMENTS OU DÉMÉNAGEMENTS** sur le territoire

**11 200 M<sup>2</sup> DE SURFACES LOUÉES OU ACQUISES**

## Économie sociale et solidaire

Poursuite du projet **« ÉCOSYSTÈME ESS EN SEINE-EURE »** en partenariat avec des acteurs engagés.

Les actions menées pour favoriser la création et le développement d'activités ESS ont permis :

→ d'identifier **20 porteurs** de projets

→ d'accompagner **7 structures existantes** dans leur développement



*L'Agglo instruit, pour le compte des communes, les permis de construire. Elle œuvre aussi à la redynamisation des centres-bourgs, urbains et ruraux. La maison de l'habitat conseille et accompagne les habitants pour la rénovation et l'achat de leur logement.*

## PROJETS URBAINS

### Étude d'aménagement du quartier de la gare à Louviers



## URBANISME, PLANIFICATION ET FONCIER



### Urbanisme

**4514**  
**DEMANDES**  
**INSTRUITES**

(permis de construire,  
déclarations de  
travaux...)



### Foncier

**1253 DÉCLARATIONS**  
**D'INTENTION D'ALIÉNER**  
**INSTRUITES**

pour faciliter le suivi des  
biens concernés par un  
droit de préemption



### Planification

**APPROBATION DE LA**  
**4<sup>e</sup> MODIFICATION**

du PLUiH et du PLUi  
valant SCoT

Le quartier de la Gare, porte d'entrée de Louviers, fait l'objet d'une **requalification** liée à la réouverture de la ligne ferroviaire, offrant un fort potentiel de développement.

**Étude pré-opérationnelle en 3 phases** menée avec pour objectifs de déterminer :

La composition et la programmation du quartier



Le cadre urbanistique et architectural



La stratégie foncière



Validation d'un schéma d'aménagement du quartier de la gare de Louviers



Surface concernée par l'étude : **6,5 HA**

Subvention Agglo :  
**43 000 €**

## RÉNOVATION

**L'accompagnement à la  
rénovation du bâti est plus  
que jamais d'actualité :**

**800 000 €**

**D'AIDES VERSÉES**

pour la rénovation des  
domiciles des particuliers

**156**

**MÉNAGES**

accompagnés pour des travaux  
de rénovation énergétique

**28**

**DOSSIERS**

financés pour l'adaptation  
du domicile au vieillissement  
et au handicap et suivi accru des  
dossiers de logements non décents

### Le chiffre

## Construction & rénovation de logements sociaux

**284 164 €**

**VERSÉS AUX BAILLEURS**

pour améliorer leurs parcs

## HABITAT



## Accession des particuliers

**229 000 €**

**D'AIDES VERSÉES**

pour financer l'achat dans l'ancien avec travaux

**37 FAMILLES**  
accompagnées

## Lutte contre la fraude et valorisation de l'Espace Conseil France Rénov»

Actions de prévention et de lutte contre  
les fraudes, incluant l'information des élus  
et la communication autour de l'Espace  
Conseil France Rénov».

En 2025, cette démarche s'est traduite par :

→ **54 dossiers contrôlés** pour  
vérifier la cohérence des projets

→ **46 dossiers rejetés** pour suspicion  
de fraude ou fraude avérée



*L'Agglo accompagne des projets portés par les communes des pays émergents dans le cadre de l'eau, de l'assainissement et des déchets. Pour cela, elle se base sur des initiatives des associations du territoire Seine-Eure en partenariat avec les communes membres.*

## SOUTIEN FINANCIER

### Projets portés par la commune de Cotonou (Bénin)

#### → Amélioration de l'assainissement en milieu scolaire :

mise en place d'un dispositif de récupération et d'évacuation des eaux pluviales dans la cour de l'école primaire d'Agongbomey (13<sup>e</sup> arrondissement de Cotonou). Les travaux sont en cours.

**Subvention Agglo : 76 500 €**

#### → Soutien à l'autoentrepreneuriat féminin :

achat de matériel pour le maraîchage et le microcrédit en faveur de l'autoentrepreneuriat des femmes sur les marchés.

**Subvention Agglo : 30 000 €**



## SOUTIEN FINANCIER

### Projets portés par des associations du territoire et menés à l'étranger

#### → Construction d'un puits et de 3 forages à Lilikopé au Togo

*Projet porté par l'association Bella Bellow Forever (située à Vironvay)*

**Coût total : 23 874 €**

**Subvention Agglo : 9 950 €**



#### → Construction d'un forage, d'un puits et de latrines à Dima 1 et Dima 2 en République Démocratique du Congo

*Projet porté par l'association Mayi Yetu (située au Vaudreuil)*

**Coût total : 21 845 €**

**Subvention Agglo : 10 000 €**

## SOLIDARITÉ

### ACCUEIL D'UN VOLONTAIRE DE SOLIDARITÉ INTERNATIONALE

pour la 2<sup>e</sup> année consécutive et pour la 1<sup>re</sup> fois au sein de la direction du Cycle de l'eau.

Programme financé par le ministère français de l'Europe et des Affaires étrangères et France Volontaires. Cette jeune béninoise travaille sur des missions de projets d'aménagements d'ouvrages de gestion des eaux pluviales et d'appui technique aux projets d'urbanisme.

*L'Agglo favorise la cohésion sociale et accompagne les publics les plus fragiles.  
Via le Contrat Local de Santé, elle agit aussi pour la santé de ses habitants.*



## Politique de la ville

Le territoire de l'Agglo conduit deux projets de renouvellement urbain conventionnés avec l'ANRU à Val-de-Reuil et à Louviers (2017-2027), visant l'amélioration du cadre de vie et de l'offre de logements.

**Dans ce contexte, deux projets d'envergure ont été réalisés en 2025**, dont le démarrage des aménagements extérieurs du quartier des Acacias à Louviers :

- Requalification des voiries et des espaces extérieurs
- Création de stationnements végétalisés et de dispositifs de collecte des déchets enterrés
- Installation d'équipements sportifs et ludiques



**COÛT TOTAL  
DES TRAVAUX**

**5,2 M€**

**SUBVENTION AGGLO**

**2 M€**

## Santé



→ Mise à disposition à la Maison du Vélo d'une flotte de vélos adaptés

**20 000 €** de financement dans le cadre du Contrat Local de Santé

→ Poursuite du partenariat avec le Comité Paralympique et Sportif Français via le déploiement d'une session de formation «Club inclusif» pour une dizaine de clubs :

**6 000 €** de financement

**20 CLUBS** sont désormais formés à la pratique inclusive du sport

→ Lancement d'un appel à projets pour soutenir les associations sportives locales dans l'acquisition de matériel adapté (adultes et enfants) :

**20 000 €** de financement

## Projet Éducatif et Social Local (PESL)



Depuis 2024, l'Agglo met en œuvre pour 5 ans le PESL autour de 3 axes : la qualité d'accueil, l'accessibilité des services et le renforcement du lien social.

Plusieurs actions ont été menées, dont :

→ un **appel à contribution** à la réalisation des objectifs

→ un **terrain d'aventure** : espace jeux à partir de matériaux à disposition (outils, bois, terre...)

→ une **proposition d'offre de service de garde ponctuelle d'enfants en situation de handicap** «Handsitting»

*Le Centre Intercommunal d'Action Sociale s'adresse aux personnes de plus de 60 ans et aux personnes handicapées. Il leur apporte une aide et un soutien au quotidien leur permettant de continuer à vivre à leur domicile, dans les meilleures conditions possibles.*



## Des actions pour renforcer la qualité de l'accompagnement des bénéficiaires :

→ Refonte des outils de la loi 2002-2 rénovant l'action sociale et médico-sociale pour permettre de **replacer les bénéficiaires au cœur du parcours d'accompagnement au maintien à domicile.**

→ Préparation du rapprochement des services existants (SAAD, SSIAD et SPASAD) pour **former une catégorie unique de services : les services autonomie à domicile (SAD)** et ainsi faciliter la coordination et la création de passerelles entre les structures d'aide et de soins.

### Le chiffre

**77 AGENTS PERMANENTS**

dont 61 aides à domicile actifs et 1 équipe administrative de 8 personnes.



**395**  
**BÉNÉFICIAIRES**

accompagnés  
7/7 jours

**67 630**

**HEURES  
D'INTERVENTION**

90,7 % des heures sont  
financées par le Département  
(APA\*, PCH\*\*, Services ménagers)



**81 ANS**  
**DE MOYENNE D'ÂGE**  
pour les bénéficiaires

\* Allocation Personnalisée d'Autonomie/\*\* Prestation Compensatrice de Handicap

*L'Agglo accompagne les parents dans la recherche d'un mode d'accueil pour leurs enfants et les soutient dans la parentalité.*

### Les chiffres

4

#### RELAIS PETITE ENFANCE

à Gaillon dont 1 itinérant,  
Clef-Vallée-d'Eure et Pont-de-l'Arche



211

#### ASSISTANTES

#### MATERNELLES ACTIVES

581

#### PLACES OCCUPÉES

Le multi-accueil de  
Gaillon et la micro-crèche  
de St-Aubin-sur-Gaillon

42 PLACES



140

#### ENFANTS INSCRITS

comprenant les accueils  
réguliers et occasionnels

70 000 HEURES  
D'ACCUEIL RÉALISÉES

Le lieu d'accueil enfant-parent  
(LAEP) de Pont-de-l'Arche

260

#### HEURES D'OUVERTURE AU PUBLIC



199

#### FAMILLES ACCUEILLIES



## SEMAINE NATIONALE DE LA PETITE ENFANCE



→ Valoriser les actions des **structures**

→ Créer et renforcer les **liens**  
avec les **familles**

→ Sensibiliser aux enjeux de  
**développement de l'enfant**

Dans ce cadre, 6 structures ont  
participé, et **plusieurs ateliers et**  
**animations** ont été organisés :  
parcours sensoriel, manipulation de  
papier broyé, atelier de motricité et  
promenade « chasse au trésor » autour  
des étangs de Clef-Vallée-d'Eure.

Au total, ont été accueillis :

264 ENFANTS

90 ASSISTANTES  
MATERNELLES

49 FAMILLES ET PARENTS

*L'Agglo gère et anime les accueils de loisirs. Elle accompagne les parents au quotidien par l'échange de bonnes pratiques.*



#### Les chiffres

**123**  
**INSCRITS SUR**  
**LES SÉJOURS**

**2 410**  
**INSCRITS EN**  
**PÉRISCOLAIRE**

**2 452**  
**INSCRITS**  
**LE MERCREDI**

**3 210**  
**INCRITS POUR**  
**LES VACANCES**  
**SCOLAIRES**

**42 307**  
**CONNEXIONS AU**  
**PORTAIL FAMILLES**

## TOURNOI SOLIDAIRE DE FOOTBALL

**60 JEUNES** ont participé à cette action, permettant ainsi une mobilisation citoyenne forte et la réussite de la collecte solidaire.



## 3<sup>e</sup> ÉDITION GALOP'EUR

**130 JEUNES** ont participé à une **journée sportive** autour de la course d'obstacles organisée par l'équipe d'animation de La Saussaye.



## RÉFÉRENTE HANDICAP

La référente handicap accompagne les équipes et les familles d'enfants porteurs de handicaps dans les structures de l'Agglo.

En 2025, plusieurs actions ont été mises en place :

- Un accompagnement quotidien des professionnels,
- Le déploiement des équipements adaptés
- La formation des agents (23 agents formés)
- **54 ENFANTS** en situation de handicap sont accueillis dans les **11 ASLH**.

*L'Agglo Seine-Eure construit et aménage des équipements structurants pour le territoire. Elle œuvre pour une gestion économe en énergie de ces bâtiments et accompagne le développement de projets d'énergies renouvelables.*

## LABELLISATION TETE

(Territoire Engagé Transition Écologique)

**Objectif : devenir un territoire à énergie positive (TEPOS) et neutre en carbone d'ici 2050**

• Engagement de la collectivité depuis + de 15 ans **en faveur du climat et de l'énergie**

• Démarche initialement centrée sur la sobriété énergétique et la réduction des émissions de GES puis **extension progressive à l'ensemble des politiques publiques du territoire**

→ **Résultats 2008–2021** : encourageants, malgré des efforts encore nécessaires

- **33 %** de consommation d'énergie en moins
- Émissions de GES divisées par **2,5**
- Production d'énergies renouvelables multipliée par **2,5**

• **Agglo candidate pour la 4<sup>e</sup> fois au label TETE CAE (label Climat-Air-Energie)**, avec intégration du volet TETE ECi (label économie circulaire)

• **Mutualisation des démarches CAE et ECi** pour aboutir à un programme d'actions unifié et articulé autour de 4 grandes thématiques.

→ **Objectifs de labellisation** : 4 étoiles sur 5 pour le label CAE & 2 étoiles pour le label ECi

## Fonds de concours rénovation énergétique



### OBJECTIF :

Accompagner techniquement et financièrement les communes sur leurs projets de rénovation énergétique pour **réduire les consommations des bâtiments municipaux**.

## CONSTRUCTIONS D'ÉQUIPEMENTS SPORTIFS DE PROXIMITÉ

à Courcelles-sur-Seine, La Haye-Malherbe et Surville

### Avancement :

**Courcelles-sur-Seine** : Livraison en cours

**La Haye-Malherbe** : Conception en cours

**Surville** : Études préalables en cours

**3 M € HT**  
de travaux

**1100 M<sup>2</sup>**  
cumulés de bâtiment

La construction d'équipements sportifs de proximité traduit l'engagement de l'Agglo auprès des communes en proposant des équipements neufs, clés en main et mutualisant les usages pour **renforcer l'offre d'accueil des associations du territoire et la qualité de vie des habitants**.

**42 PROJETS**  
**DE RÉNOVATION**  
**SUBVENTIONNÉS**

soit **880 000 €**  
d'aides attribuées

**3 AUDITS**  
**ÉNERGÉTIQUES**  
**COMMANDÉS**

à hauteur de **6100 €**



*L'Agglo aménage l'espace public de façon cohérente en prenant en compte les enjeux de mobilités sur tout le territoire. Elle crée des services et des infrastructures pour développer les mobilités actives.*

## Ouverture de La maison du vélo au sein de la Porte de l'O

Un lieu dédié à la **mobilité active** et à la **découverte du vélo** :

- La **location longue durée attractive** (vélos électriques, inclusifs ou musculaires).
- Une **offre touristique pour tous** (location à la journée ou à la demi-journée).
- Un **lieu de vie et de rencontres** (transfert d'expériences via des ateliers, événements en partenariat avec des associations locales).



→ **Transfert de l'agence Semo** au sein de la Porte de l'O : vente de titres de transport et renseignements sur l'ensemble des mobilités du territoire.

**16 MOIS** de travaux et **2,4 M € HT**  
(cofinancés à 60 % par le fonds friches de l'État, la Région et l'EPFN)

## LIVRAISON PASSERELLE DE VAL-DE-REUIL

Un franchissement architectural sécurisé de l'Eure pour cyclistes et piétons, reliant le pôle multimodal au centre-ville.

- Renforcement et promotion de la mobilité active.
- Amélioration des continuités piétonnes et cyclables
- Amélioration de l'image de la ville et son entrée
- Contribution au développement urbain de la ville

Passerelle en bois aux formes organiques, intégrée au paysage et aux berges.

**11 MOIS DE TRAVAUX** et **2,4 M € HT**  
cofinancés à 79 % par le fonds vert et le NPRU de l'État, la Région et le Département

## Entretien et renforcement de voirie

**33 810 MÈTRES**  
de voirie entretenue

**39 COMMUNES** concernées

**2,9 M €** de budget pour  
l'entretien des voiries

### Travaux neufs de voirie :

- Criquebeuf-sur Seine (rue de Rougemont et chemin du Martinet)
- Gaillon (avenue Leclerc)
- Igoville (rue des Canadiens)
- Louviers (rue du 11 Novembre et place Porte de l'Eau)

**3,4 M €** de budget pour  
l'aménagement de voiries

*L'Agglo Seine-Eure a en charge la collecte, le traitement des déchets et la propreté publique. Elle met aussi en place des actions de sensibilisation à la réduction et à la pratique du zéro déchet.*



## Compostage partagé

### ✓ OBJECTIF :

- Réduire significativement la **quantité de biodéchets** jetés et incinérés avec les ordures ménagères
- Encourager la **participation active des habitants au tri et à la valorisation** in situ de leurs déchets organiques.
- Répondre à l'**obligation de tri à la source des biodéchets** de la loi AGECL.

### RÉSULTATS :

- **+ 30 AIRES** supplémentaires en 2025 soit déjà **45 AIRES** installées dans **14 COMMUNES**
- **7,2 TONNES DE BIODÉCHETS VALORISÉS** en compost et non incinérés
- **DES ATELIERS DE SENSIBILISATION** au compostage et gaspillage alimentaire : **320 adultes** et **921 élèves sensibilisés**
  - Nette diminution du gaspillage alimentaire entre 2023 et 2025 (6 % à 2 % du volume des ordures ménagères, après analyse des poubelles collectées)



## NOUVEAUX FLUX DE COLLECTE EN DÉCHÈTERIE



### ✓ OBJECTIF :

- Gérer la **fin de vie des jeux, jouets, articles de sport et de loisirs, des articles de bricolage et de jardinage** en proposant des contenants dédiés à leur collecte dans les déchèteries.
- Prioriser le **réemploi** et le **recyclage**, puis la **valorisation énergétique** de ces produits, et éviter au maximum l'incinération.

### RÉSULTATS :

- 19 TONNES COLLECTÉES** pour les articles thermiques de bricolage et de jardinage
- 19 TONNES COLLECTÉES** pour les articles de sports et de loisirs

Aujourd'hui : **26 filières de recyclage et valorisation** présentes dans les **8 déchèteries** du territoire.

L'Agglo développe activement les filières pour un **réemploi et recyclage** toujours plus performant.



*L'Agglo Seine-Eure agit au quotidien sur toutes les étapes du petit cycle de l'eau.  
Elle œuvre aussi pour le grand cycle de l'eau, avec la préservation des milieux  
naturels et de la biodiversité.*

## EAU POTABLE

# RÉHABILITATION DE 2 RÉSERVOIRS D'EAU À LOUVIERS

→ réservoir de la Fringale : **2 CUVES** pour **1400 m³**

→ réservoir de Justice bas : **3 CUVES** pour **2300 m³**

Réfection des cuves et du génie civil extérieur +  
renforcement des équipements de sécurité.

**1,1 M € HT**  
**COFINANCÉ**  
**À HAUTEUR DE**



**430 000 € HT**  
**PAR L'AGENCE DE L'EAU**  
**SEINE NORMANDIE**

Les réservoirs assurent la régulation de  
l'approvisionnement en eau, la sécurité du service  
et le maintien de la pression sur le réseau.

**Le volume stocké correspond à 24 h de  
consommation moyenne du territoire.**

## Assainissement

Mise en service de  
l'**extension du réseau  
d'assainissement**  
d'Ecardenville  
(Clef-Vallée-d'Eure)  
début 2025.

**+ DE 4,2 KM**  
**DE CANALISATIONS**  
pour collecter les  
eaux usées via  
226 branchements en  
domaine privé.

**2,73 M € HT**  
**(cofinancé à hauteur**  
**de 1,87 M € HT par**  
l'Agence de l'Eau  
Seine Normandie).

## PPMAH

Programme Pluriannuel de Gestion des  
Milieux Aquatiques et Humides



Outil de planification d'actions de restauration  
et d'entretien des milieux aquatiques, humides  
et de leur biodiversité.

**PPMAH EURE AVAL** : d'Autheuil-Authouillet  
à Martot : 116 km de cours d'eau.

**5 RÉUNIONS PUBLIQUES** d'information  
organisées : 180 personnes rencontrées  
pour 21 communes concernées.

**6,9 M €** (études et travaux) pour 6 ans,  
avec financements de l'Agence de l'Eau Seine  
Normandie.

## Scolaires au vert

Sensibiliser les plus jeunes à une  
agriculture et une alimentation  
saine et durable, via des ateliers  
ludiques et pédagogiques.

**250 ÉLÈVES ACCUEILLIS**  
(CM1-CM2)

**88 ATELIERS THÉMATIQUES**  
(agriculture bio, commerce  
équitable, atelier cuisine, gaspillage  
alimentaire...)

**17 000 € HT** de budget  
(animations + transports)

*L'Agglo développe des actions de mécénat pour la préservation de son patrimoine.*



## Valorisation du patrimoine

**20 COMMUNES**

ont bénéficié de ce dispositif soit

**28 000 HEURES**

d'insertion dans le cadre d'une convention avec Cursus pour la restauration du patrimoine des communes.

## CRÉATION D'UN NOUVEAU FONDS DE CONCOURS

### « MON PATRIMOINE, J'Y TIENS ! »

Aide les communes à financer une partie des études et diagnostics préalables à la réalisation de travaux patrimoniaux (installation de vitraux dans les églises, réfection de murs d'enceintes...)



**18 COMMUNES**

ont fait appel à ce dispositif

**377 331 €**

d'aides versées



## Résidence d'archives filmiques

Accueil d'une résidence dédiée à la **collecte et à la sauvegarde des archives filmiques amateurs au pôle archives et au château de Gaillon**, en partenariat avec l'association Ofnibus.



Sauvegarde de la mémoire visuelle du territoire en numérisant et en documentant des films réalisés entre les années 30 et la fin des années 90.



## Création du Réseau des Enseignements Artistiques (REA)

Au 1<sup>er</sup> janvier 2025, l'Agglo s'est dotée d'un nouveau réseau des enseignements artistiques (REA). Il réunit 3 établissements d'enseignement musical, de théâtre et de danse à Louviers, Pont-de-l'Arche/Alizay et Gaillon et répond à l'objectif affirmé de renforcer l'accès à la culture sur l'ensemble du territoire.

### Le chiffre

**70 ÉVÉNEMENTS**

et une trentaine d'auditions et de projets de classe sur l'année scolaire 2024-2025.



**73 AGENTS**



**30 DISCIPLINES**



**1100 ÉLÈVES**

### L'enseignement :

**59 H** HEBDO

d'intervention en milieu scolaire dans 15 communes

**30 H** HEBDO

de formation musicale

**200 H** HEBDO

d'enseignement instrumental

**12 H 30** HEBDO

d'enseignement théâtral

**60 H** HEBDO

d'encadrement de pratiques collectives

### Le public :

**400 ENFANTS ET ADULTES**

inscrits dans le cursus spécialisé

**96 PERSONNES**

ADHÉRENTES des pratiques collectives encadrées

**2 000 ENFANTS**

profitent des interventions en milieu scolaire

### Festival ENSEMBLE(S) SUR SCÈNE

23 mai > 25 mai  
Hub Expo & Congrès

**500**

ARTISTES  
sur scène

**6**

SPECTACLES  
sur 3 jours

**1500**

SPECTATEURS



# Château de Gaillon

Le château de Gaillon est le premier château Renaissance de France. L'Agglo, avec l'aide de l'État, réhabilite ce lieu pour le sublimer.



## 1000 ans d'histoire

2025 a été l'occasion de célébrer la première mention du château dans l'histoire : une charte du duc de Normandie datée de 1025 ! Une grande collecte de la mémoire, orchestrée par la compagnie « les 8 poings », a permis de mettre en scène cette histoire vivante du territoire.



**15 000  
VISITEURS**

ont profité du site en 2025, dont plus de la moitié étaient des touristes étrangers durant l'été.

### Le chiffre

## MÉCÉNAT

**411 494 €  
DE DONS ET  
MÉCÉNAT**

Une tombola organisée avec la Fondation du patrimoine a permis de vendre 741 billets et de récolter

**3 700 €**

### VENTE

## Lancement de la boutique du château

**24 références différentes** avec une grande majorité de produits locaux et ultra locaux : productions du potager du château, objets en bois tournés réalisés avec le bois des arbres du parc.



[chateaudegaillon.fr](https://chateaudegaillon.fr)

## Une collecte pour le futur musée

Des souvenirs et objets liés à l'histoire du château ont été recueillis, comme une plaque de cheminée du dernier archevêque du château, des livres ou un tableau peint par un prisonnier...



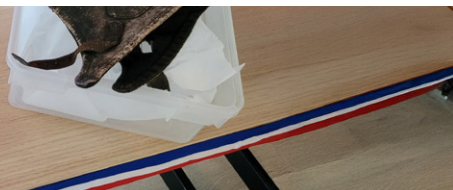
Retrouvez l'actu du château de Gaillon





## Archives

Le Pôle archives Seine-Eure conserve et met à disposition du public les archives de l'Agglo et de ses communes.



### CYCLE D'ANIMATIONS

## Mémoires d'étoiles, étincelles d'humanité

Un cycle d'animations conçu et réalisé par le Pôle archives Seine-Eure et le lycée Marc-Bloch de Val-de-Reuil, avec le soutien de la DRAC Normandie, l'ONaCVG de l'Eure et la ville de Val-de-Reuil.

**1 027 VISITEURS  
SUR 4 TEMPS FORTS**

entre mars et avril 2025 :

- **27 janvier** : 80<sup>e</sup> anniversaire de la libération du camp d'Auschwitz
- **7 février - 4 avril** : exposition *Les Juifs de France dans la Shoah* avec visites commentées à destination du grand public et des scolaires
- **6 mars** : Journée européenne à la mémoire des Justes
- **14 mars** : rencontre des lycéens de Gaillon et de Val-de-Reuil avec une rescapée euroise, internée pendant 10 mois à Drancy à l'âge de 7 ans

### Les chiffres

**3,7 KM D'ARCHIVES**

allant de 1347 à 2025, soit 67700 dossiers et registres dont 76 % d'archives communales

**306 MÈTRES**

d'archives collectées

**175 MÈTRES D'ARCHIVES**

**DÉTRUITES** après avoir atteint la fin de leur délai légal de conservation

**445 DOCUMENTS  
COMMUNIQUÉS**

en salle de lecture ou en prêt

**480 RECHERCHES  
PAR CORRESPONDANCE**

### Réalisations :

**1 EXPOSITION**

**1 LIVRET DE 48 PAGES**

**1 PODCAST DE 9 ÉPISODES**

**2 PIÈCES DE THÉÂTRE**

*L'Agglo Seine-Eure accompagne les prestataires et hébergeurs touristiques de son territoire. Elle développe une communication ciblée pour attirer et séduire les touristes.*



## UN NOUVEAU LIEU

# DÉMÉNAGEMENT DE L'OFFICE DE TOURISME

Il se trouve désormais dans le nouveau bâtiment Porte de l'O à Louviers, aux côtés de La maison du vélo et l'agence commerciale Semo. Tel un tricycle, les 3 services sont réunis dans un **espace unique** pour accompagner la découverte en multimodalité de tout le territoire.

## UN NOUVEAU PARCOURS TRAIL

Courir comme Forest, l'Agglo et l'ONF (Office National des Forêts) vous y invitent sur **le parcours de 28 km fraîchement inauguré en forêt de Bord-Louviers appelé « Cours forêt »**.

## Pont-de-l'Arche sur Berges Projet partenarial d'aménagement

Tout l'été les animations se sont succédées, dont une guinguette, sur un espace réaménagé, toujours **en mode test pour confirmer les potentiels usages à venir**.

Retrouvez toute l'actu de l'Office de Tourisme

 [tourisme-seine-eure.com](https://tourisme-seine-eure.com)



### Labellisation

#### « Destination Qualidog »

de l'Office de Tourisme, délivrée par « Emmène ton chien ».

4<sup>e</sup> destination de France à obtenir cette distinction. Cette reconnaissance valorise l'engagement du territoire en faveur d'un **tourisme plus inclusif**, en répondant aux attentes croissantes des visiteurs voyageant avec leur chien.

### Impulsion Tourisme à Biotropica

Une soirée avec les prestataires touristiques pour **inspirer et prolonger la dynamique engagée** toute l'année et **valoriser ainsi l'écosystème touristique du territoire**.

Ateliers, conférences, tables rondes ont réuni 90 personnes dans une ambiance tropicale.

## DÉVELOPPEMENT & INVESTISSEMENTS TOURISTIQUES

### 1 ÉTUDE DE MARCHÉ ET DE POSITIONNEMENT RÉALISÉE

sur 5 sites stratégiques du territoire pour imaginer le tourisme de demain, particulièrement en matière d'hébergement touristique.

### 50 PROJETS D'IMPLANTATION TOURISTIQUE ÉTUDIÉS

de porteurs de projets et investisseurs souhaitant se développer en Seine-Eure.

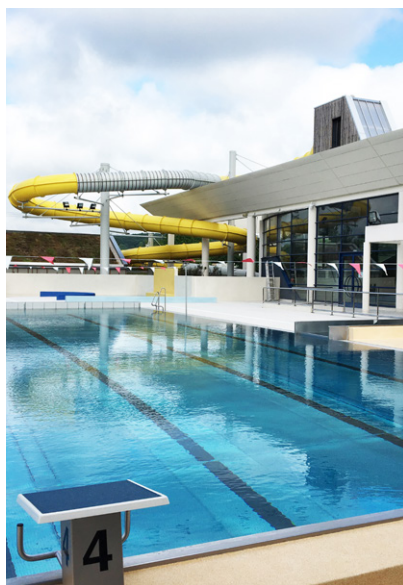
L'Agglo possède des équipements sportifs à rayonnement départemental et régional de qualité pour tous.

## Les centres aquatiques

### Aquaval

**107 307** ENTRÉES

64 % grand public, 19 % activités aquatiques et 17 % scolaires



**339** JOURS D'OUVERTURE

**18 228** SCOLAIRES

**300** INSCRITS

aux cours de l'école de natation  
enfants et adultes

**14 455** PARTICIPANTS  
AUX COURS D'AQUAGYM

### Caséo

Depuis le 1<sup>er</sup> juillet 2025, Olikos est le nouveau délégataire du complexe aquatique Caséo.



**82 300**  
ENTRÉES

(81 % grand public,  
3 % activités aquatiques,  
16 % scolaires)

CHIFFRES  
COMPTABILISÉS  
DU 1<sup>er</sup> JUILLET  
AU 31 DÉCEMBRE  
2025.

**168** JOURS D'OUVERTURE  
depuis le 1<sup>er</sup> juillet

**12 600** SCOLAIRES

**667** ABONNÉS ANNUELS

**116** INSCRITS À L'ACADÉMIE DE L'O

**90** PARTICIPANTS  
à la soirée zen de novembre



PATINOIRE INTERCOMMUNALE

**GLACÉO**



**79 953** ENTRÉES  
(hors clubs)

**8 170** SCOLAIRES ACCUEILLIS

**15 133** PATINEURS ISSUS DES CLUBS

**264** CONVIVES ET **427** SPECTATEURS  
RÉUNIS AU DÎNER-SPECTACLE SUR GLACE

*L'Agglo soutient et organise des manifestations valorisant le territoire.*



14 JANVIER

## CÉRÉMONIE DES VŒUX AUX ÉLUS, ENTREPRISES ET PARTENAIRES

Hub Expo & Congrès

**600**  
PERSONNES PRÉSENTES

## 6 > 15 JUIN 2024 FESTIVAL LES EMBARQUÉS

6 > 13 JUIN

### « LES EMBARQUÉS EN ESCALES »

DANS 10 COMMUNES

Pîtres, La Haye-Le-Comte,  
Heudebouville, Quatremare, La  
Harengère, Crasville, Acquigny,  
Andé, Heudreville-sur-Eure, Alizay.

14 & 15 JUIN

### LES EMBARQUÉS

pour la 2<sup>e</sup> année consécutive,  
le Final se déroule au Parc de  
Léry-Poses sur

**2 JOURS**



4 > 6 JUILLET

## LES CANIDAYS au Parc de Léry-Poses

**2<sup>e</sup> ÉDITION**

qui a rassemblé plus de

**3 800 PASSIONNÉS**

**& 2 500 CHIENS**

autour de diverses activités  
(dock diving, cani paddle,  
cani orientation, etc.).

Véritable terre de sport, l'Agglo ne cesse de multiplier les événements sportifs sur son territoire.



18 OCTOBRE

## MARATHON SEINE-EURE 20<sup>e</sup> édition

**3 000 SPECTATEURS**

**3 COURSES À LABEL**  
marathon, ekiden,  
semi-marathon

**12 COMMUNES TRAVERSÉES**

**600 BÉNÉVOLES**



2 FÉVRIER  
**MEETING D'ATHLÉTISME  
INDOOR DE L'EURE**

**9<sup>e</sup> ÉDITION**  
**2 500 SPECTATEURS**  
**12 ÉPREUVES**

7 SEPTEMBRE  
**TRAIL DU CHÂTEAU**

**4<sup>e</sup> ÉDITION**  
**620 COUREURS**  
**NOUVEAU RECORD**  
**AVEC 2 PARCOURS :**  
18 km avec 500 D+  
32 km avec 740 D+  
au château de Gaillon

14 SEPTEMBRE  
**TRIATHLON DES  
DEUX-AMANTS**  
au Parc de Léry-Poses

**5<sup>e</sup> ÉDITION**  
**2 TRIATHLONS CROSS**  
pour les jeunes  
**3 PARCOURS**  
XS, S, L

30 AOÛT  
**FÊTE DE L'EAU**  
**L'Affluente**

**JOURNÉE FESTIVE**  
autour de la **descente**  
de l'Eure en canoé.  
En partenariat avec L'Aones  
et la ville de Louviers.





Le Hub expo & Congrès est la réhabilitation de l'ancienne usine Cinram. Il est composé de 3 espaces événementiels accueillant des événements de 100 à 2500 personnes



## ÉVÉNEMENTIEL

### 70 % D'ÉVÈNEMENTS D'ENTREPRISES

à destination du secteur professionnel ou institutionnel.

### 30 % DE SPECTACLES OU D'ÉVÈNEMENTS

grand public dont notamment le concert de l'Opéra de Rouen, le Festival du Conservatoire Seine-Eure avec le Chœur de l'Armée française et plusieurs théâtres de boulevard et comédies humoristiques.



56

ÉVÈNEMENTS



26 000

VISITEURS



1000  
ABONNÉS

+ 44 % par rapport  
à 2024



1131  
ABONNÉS

+ 10 % par rapport  
à 2024



## 3 salons grand public

organisés par Seine-Eure  
Évènements

28 FÉVRIER > 1<sup>er</sup> MARS

## LE SALON DE L'HABITAT ET DE L'IMMOBILIER

66 EXPOSANTS RÉPARTIS  
DANS 3 PÔLES

650 VISITEURS

21 SEPTEMBRE

## CULTURE VINTAGE

NOUVEAU FORMAT  
FESTIVAL

1500 VISITEURS

6 & 7 DÉCEMBRE

## UN NOËL MADE IN FRANCE

60 EXPOSANTS  
NORMANDS ET LOCAUX

45 % de nouveautés

4 000 VISITEURS

AUTRES ÉVÈNEMENTS

JOB DATING

CAP SUR LA SANTÉ : LE 1<sup>er</sup> FORUM

DU CPTS dédié à la petite enfance

SALON DE L'AUTO & MOTO



Le Carré Saint-Cyr est une ancienne église du XVI<sup>e</sup> siècle, désacralisée en 2000. C'est aujourd'hui une galerie de 300m<sup>2</sup> destinée à valoriser les métiers d'art d'excellence lors d'expositions temporaires, gratuites et accessibles à tous.

Le Carré Saint-Cyr fait parti de l'écosystème métiers d'art et luxe appelé "La Fabrique des Métiers d'Art".

### Temps forts :

#### LE CARRÉ DES RENCONTRES

organisé dans le cadre  
de la France Design Week

**1<sup>re</sup> RENCONTRE PROFESSIONNELLE  
ENTRE DES ARTISANS D'ART ET DES  
ARCHITECTES OU DÉCORATEURS**

**PRIX RÉGIONAL  
DE LA CONSTRUCTION BOIS  
& BIO SOURCÉS**

pour la réhabilitation  
d'un équipement

**2 CONCERTS  
YAKO  
LES MUSICALES DE NORMANDIE**



Retrouvez toute  
l'actu de La Fabrique  
des Métiers d'Art

**4577  
ABONNÉS**

+ 52 % par rapport  
à 2024



 [fabriquemetiersdart.fr](https://www.fabriquemetiersdart.fr)



## 5 EXPOSITIONS

19 MARS > 6 AVRIL

**CONCOURS ATELIERS D'ART DE FRANCE**

**1190 VISITEURS**

16 AVRIL > 11 MAI

**IRRÉSISTIBLE FIL**

**1433 VISITEURS**

4 JUIN > 10 AOÛT

**TOUT EN LÉGÈRETÉ**

**2300 VISITEURS**

5 > 10 SEPTEMBRE

**ENJEUX DE TERRITOIRE**

en partenariat avec l'Ensaama École Nationale  
Supérieure des Arts Appliqués et des Métiers d'Art

**269 VISITEURS**

1<sup>ER</sup> OCTOBRE > 28 DÉCEMBRE

**REFLETS D'HIVER**

**2264 VISITEURS**

## Suivez-vous l'Agglo sur les réseaux sociaux ?

Que ce soit sur Facebook, Instagram, LinkedIn ou X, l'Agglo est présente au quotidien pour informer les habitants et usagers du territoire sur l'actualité en Seine-Eure.

### Bilan réseaux sociaux



**Facebook**

**13 000  
FOLLOWERS**

+ 17 % (2024)

Publication préférée :

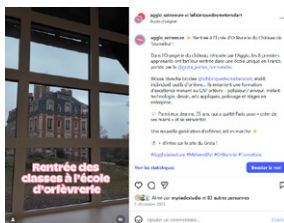


**Instagram**

**3 915  
ABONNÉS**

+ 44,9 % (2024)

Publication préférée :



**LinkedIn**

**12 000  
ABONNÉS**

+ 15 % (2024)

Publication préférée :



**4 000 ABONNÉS**

### LES MAGS Mon agglo (2025)



Retrouvez tous les  
mags de l'agglo sur :  
[agglo-seine-eure.fr](http://agglo-seine-eure.fr)



## FINANCES

**120 M € HT**  
DE FONCTIONNEMENT

**65 M € HT**  
D'INVESTISSEMENT

**29 M € HT**  
DE FISCALITÉ REVERSÉE  
AUX COMMUNES

### CHIFFRES CLÉ

## Ressources humaines

**566 AGENTS**  
**AGGLO\***



**328 FEMMES**



**238 HOMMES**

**74 AGENTS**  
**CIAS\***



**73 FEMMES**



**1 HOMME**

Le chiffre

**360 CONTRATS**  
(Agglo + CIAS)

**2313**  
**ARRÊTÉS RÉDIGÉS**  
(Agglo + CIAS)

## MARCHÉS PUBLICS

**189**  $\Rightarrow$  **93** + **96**  
marchés notifiés pour l'Agglo pour les communes

### 3 SESSIONS DE FORMATIONS INTERNES

organisées pour 38 agents  
(initiation aux marchés publics,  
critères de jugement et rapport  
d'analyse)

### + 1 RÉUNION D'INFORMATION SUR LES DÉCISIONS DE PRÉSIDENT

### ADOPTION DU SPASER, le

Schéma de Promotion des Achats  
Socialement et Écologiquement  
Responsable  $\rightarrow$  la stratégie d'achats  
durables de l'Agglo.



**AVEC PLUS DE 60 M€ HT** d'achats  
annuels, il se décline en 28 actions à  
mettre en œuvre d'ici fin 2026.

### INTÉGRATION DES AGENTS DES ÉCOLES DE MUSIQUE

de Louviers et  
Pont-de-l'Arche au sein du Réseau des  
Enseignements Artistiques, soit 41 agents

\* Données collectées le 31/12, ne prenant pas en compte les agents ayant quitté la collectivité plus tôt dans l'année.



Agglo Seine-Eure  
1, Place Ernest Thorel  
27400 Louviers  
02 32 50 85 50  
[www.agglo-seine-eure.com](http://www.agglo-seine-eure.com)



Agglo Seine-Eure



AggloSeineEure



agglo\_seineeure



Agglomération Seine-Eure

seine  
-eure  
agglo