



De manière concise, claire, largement illustrée, est retracé tout ce que l'Agglo a fait ces douze derniers mois pour les habitants et les entreprises.

L'emploi et le développement économique sont au cœur de nos priorités. L'Agglo Seine-Eure démontre une fois encore son dynamisme. Plus de 1 500 emplois supplémentaires ont été décidés en deux ans dont la moitié déjà réalisée. Des sociétés de renommée internationale trouvent ici un terrain fertile pour se développer : Epéda, Hermès ou encore Metalvalue et Intermarché.

Cette politique économique va de pair avec une nouvelle stratégie pour l'Habitat et le Logement.

Nous voulons mettre fin à l'aberration d'avoir un salarié sur deux qui ne peut habiter sur le territoire par manque d'une offre satisfaisante à ses yeux. La prime aux primo-accédants et les conseils de la Maison de la Rénovation sont autant d'éléments facilitateurs à l'installation sur le territoire.

Le PLUI (plan local d'urbanisme intercommunal) mobilise les élus des 37 communes, les membres du conseil de développement durable et de la société civile pour dessiner le territoire de demain ; un territoire accueillant, naturel, respectueux de l'environnement, un territoire de bien-être.

Nous sommes attachés au cadre de vie que nous offrons aux habitants. C'est le troisième axe de notre politique.

Nous avons restauré, inauguré et ouvert au public la zone humide des Pâtures ; une belle réalisation alliant préservation de la biodiversité, protection de la ressource en eau et nouveau lieu de promenade.

Le pôle d'agriculture biologique Les Hauts Prés est un autre exemple qui combine protection de la ressource en eau, santé et économie.

C'est pour faire de l'Agglo Seine-Eure un territoire accueillant que nous avons investi en 2016 dans le tourisme, le transport, le développement durable, l'aménagement urbain, la voirie, les postes cyclables, les ouvrages d'art, la propreté publique, la réduction des déchets, le cycle de l'eau, l'enfance et la Jeunesse, l'aide à domicile, la solidarité internationale, le sport et la culture...

Vous en retrouverez au fil des pages, les principaux faits marquants. Nous avons pu mener ces nombreux projets parce que nos finances sont saines et notre capacité d'investissement solide, pour toujours mieux préparer l'avenir.

Bernard Leroy
Président

Ours

Rapport annuel d'activité. Février 2017

Directeur de la publication : Bernard Leroy

Co-directeur de la publication : Philippe Le Gal

Rédaction en Chef : Vinciane Masure

Rédaction : direction de la communication /
valorisation du territoire et les services de l'Agglomération

Crédits photos : Agglomération Seine-Eure

Conception et mise en page : Julie Becquet

>>> Les finances

48,5 M€
de dépenses de fonctionnement,

19,9 M€
reversés aux communes
(38,6 % des dépenses)



► **386 € d'investissement par habitant / an, soit 27 M€**

>>> Le personnel en chiffres

Les élus

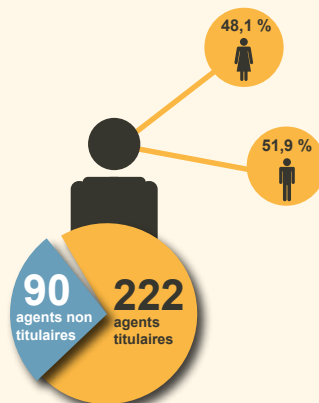


69 élus votent les décisions chaque mois dont 22 femmes et 47 hommes.

47 22 élus communautaires

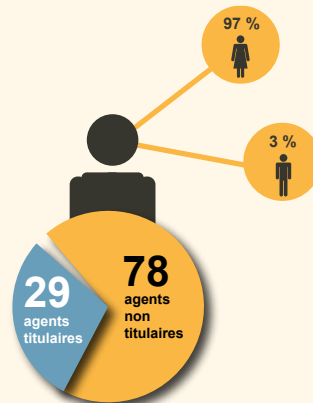
Les agents

>>> Agglo Seine-Eure



312 agents travaillent toute l'année (contre 284 en 2015).

Centre Intercommunal d'Action Sociale



Au 1^{er} décembre 2016, **107 agents** travaillaient pour le CIAS.

>>> Chiffres 2016

- 69 délégués titulaires (47 hommes et 22 femmes)
- 32 délégués suppléants (17 hommes, 15 femmes)
- 11 conseils communautaires
- 398 délibérations
- 8 bureaux communautaires
- 18 décisions de bureau
- 518 décisions du Président

De nombreux métiers sont exercés par les agents : secrétariat, technicien, accueil, chargé d'études, directeur, ... et ce, dans des domaines très variés : économie, voirie, aménagement, tourisme, juridique, social, urbanisme, tri-propreté, eau, BTP, milieux naturels, transports, administration générale, emploi et formation, informatique, ressources humaines, logistique, finances, communication, coopération décentralisée, énergie, habitat, enfance jeunesse.

C'est aussi :

- 140 marchés Agglo notifiés
- 84 marchés pour les autres communes du territoire
- 12 000 factures traitées

»» Le patrimoine de l'Agglo



Pôle d'agriculture biologique des Hauts Prés

L'entretien du patrimoine bâti et des infrastructures

- ▶ Travaux d'entretien et de maintenance sur l'ensemble des bâtiments intercommunaux en fonctionnement : 892 000 € TTC
- ▶ Aménagement et adaptation d'infrastructures et locaux intercommunaux en investissement : 396 000 € TTC

Les projets

- ▶ Livraison du **bâtiment des Hauts Prés** situé à Val-de-Reuil.
- ▶ Livraison de la **2^e crèche interentreprises Casibulle** à Val-de-Reuil.
- ▶ **Centre Aquatique Intercommunal CASEO** - Louviers : obtention de la Certification NF HQE Haute Qualité. Environnementale - équipements sportifs - Niveau excellent.
- ▶ Aménagement du plateau du **3^e étage de l'Hôtel d'Agglomération**.
- ▶ Livraison du **parc de stationnement sécurisé pour poids lourds** situé à Heudebouville - ECOPARC 2.
- ▶ Parc d'activités des Saules - Parc d'affaires des Portes - Val-de-Reuil : **création et mise en accessibilité des cheminements piétons** de façon à optimiser les modes de transports doux.
- ▶ Parc d'activités de la Fringale à Incarville : remplacement des **mâts et luminaires d'éclairage public** pour optimisation de fonctionnement (LED).

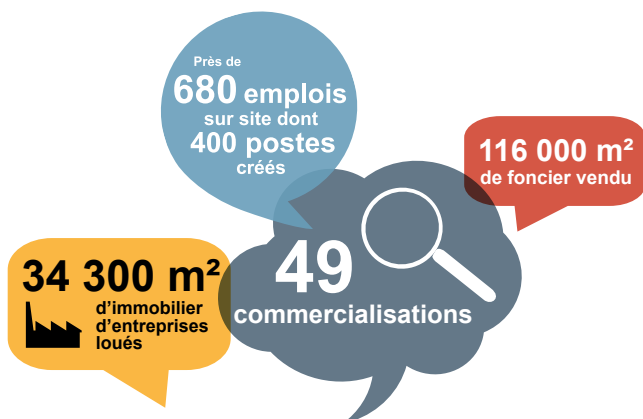


Ce dispositif permet à **CURSUS** d'offrir une formation qualifiante aux personnes écartées de l'emploi, tout en s'insérant dans un projet valorisant pour les individus.

»»» Le développement économique

La compétence économique et touristique, exercée par l'Agglomération Seine-Eure, poursuit les objectifs suivants : renforcer l'attractivité du territoire, favoriser le développement des entreprises, du commerce et de l'artisanat et promouvoir le territoire.

Renforcer l'attractivité du territoire



Favoriser le développement des entreprises, du commerce & de l'artisanat

Services aux entreprises

- Construction de la **2^e crèche interentreprises Casibulle** : ouverture en septembre, 30 berceaux.
- Organisation de la **Fête de la Science** avec la participation de 17 entreprises et plus de 500 visiteurs.

Artisanat

- Inauguration du **lotissement d'activités des Fréneaux** à Pîtres.
- Rendu de l'étude de faisabilité pour le **Carré Saint Cyr** au Vaudreuil.
- Signature de la **convention de partenariat avec la Chambre de Métiers et de l'Artisanat (CMA)**. Cette convention se décline en 3 volets. Le 1^{er} concerne l'observation du territoire, le 2^e est l'appui aux entreprises avec formations. Et le 3^e vise à soutenir l'emploi.
- **Exposition Design dans les métiers d'art**
1^{ère} exposition réalisée dans le cadre de la convention avec la CMA et plus particulièrement de la formation Design dans les métiers d'art dispensée par Jean-Baptiste Sibertin-Blanc et l'Institut Français du Design.
- Création de l'**association « l'Outil en main »** : elle a pour objectif d'initier les jeunes de 9 à 14 ans aux métiers manuels, par des gens de métier, artisans ou ouvriers qualifiés, bénévoles, généralement à la retraite, avec de vrais outils au sein d'ateliers.

Commerce

► Opération Collective de Modernisation (OCM) et Opération Urbaine Collective (OUC)

Aides directes aux entreprises : les dispositifs OCM et OUC visent à aider financièrement les commerçants et artisans qui souhaitent moderniser leur point de vente, le rendre accessible aux personnes à mobilité réduite, acquérir du matériel spécifique à leur activité ou s'installer en zone artisanale.

En 2016,
10 porteurs de projet ont été accompagnés :

- OCM : 5 dossiers / 50 862 € de subvention
- OUC : 5 dossiers / 53 900 € de subvention
- Mise en place d'une charte d'enseignes et de façades afin d'améliorer l'attrait du linéaire commercial existant et dynamiser l'image du pôle de Louviers en particulier par un travail de mise en cohérence, autour d'une identité commune des façades, des enseignes et des mobiliers extérieurs.
- Acquisition de l'outil de géolocalisation et de visualisation de l'armature commerciale : GéoCity. Cet outil sert de base à une meilleure politique d'accueil des enseignes par une meilleure connaissance des disponibilités foncières actuelles et à venir. Cet outil a dans un premier temps été développé sur les villes de Louviers et Pont-de-l'Arche.



»»» Le développement économique (suite)

Accompagner les entreprises dans leurs problématiques d'emploi & de formation

Le service emploi et formation propose aux entreprises locales et aux habitants du territoire un ensemble de services, pour faciliter l'adéquation entre l'offre et la demande d'emploi.

► Le dispositif « **100 chances / 100 emplois** » copiloté par l'entreprise Schneider et SOS Intérim a permis à 30 jeunes de bénéficier d'une formation de 4 jours et d'une mise en relation avec les entreprises. 15 ont trouvé une solution durable.

► Pour le public en difficulté d'insertion, un **accompagnement renforcé** dans le cadre du PLIE, cofinancé par du FSE (Fonds Social Européen) a permis à 43 personnes d'obtenir un emploi de plus de 6 mois ou une formation qualifiante. 297 personnes ont été suivies sur l'année.

► Une **permanence emploi** a été mise en place pour renseigner les personnes recherchant de l'information sur l'emploi ou la formation.

► Un service d'accueil des nouveaux salariés :

Proposé depuis septembre 2016, ce service, destiné aux salariés des entreprises, a pour objectif de favoriser leur installation sur le territoire Seine-Eure (découverte du cadre de vie, recherche de logement, aide au conjoint en recherche d'emploi, ...).

30 demandes ont ainsi été suivies.

► Accompagnement des implantations :

- Pose de la 1^{ère} pierre **Hermès Maroquinerie** à Val-de-Reuil.
- Inauguration du groupe **Cofel Copirel** à Criquebeuf-sur-Seine.
- Arrivée du Groupe **Andros** à Heudebouville.
- Implantation du Groupe **FM Logistique**.

► Développement de l'Économie Circulaire et Solidaire :

- 1^{er} atelier **Workshop** Économie Circulaire le 19 avril 2016. Plus de 30 entreprises participantes, 437 synergies et 118 ressources. 6 projets ont été finalisés, 17 abandonnés et 12 en cours d'aboutissement.
- Signature de la **convention multipartite** Économie Sociale et Solidaire avec la CRESS, HNA et l'ADRESS le 12 juillet 2016.

Et si vous habitez près de votre lieu de travail?

+ de temps en famille
+ d'économies + pratique
+ de repos + pratique
+ ecolo - de stress
- de bouchons

L'Agglomération Seine-Eure vous accompagne dans votre installation :
► logement ► démarches administratives
► emploi du conjoint ► découverte du territoire

Valérie Bernaud - Hôtel d'Agglomération - Service emploi et formation - 1 Place Thorel - 27405 Louviers
Tél. : 02 76 46 03 42 / Email : valerie.bernaud@seine-eure.com

Communauté d'Agglomération Seine-Eure



Favoriser le tourisme

► Inauguration de la 1^{ère} tranche du parcours de **randonnée nautique**.

► Installation de « **Au plaisir de mon Moulin** » à Pont-de-l'Arche : location de matériel de loisirs.

► Lancement de la démarche **Tourisme de pêche**.

► Démarrage de la 2^e tranche du programme de **randonnée nautique**.

► Lancement du **projet d'escale croisière** à Pont-de-l'Arche.

»»» Les transports & le développement durable

Les transports

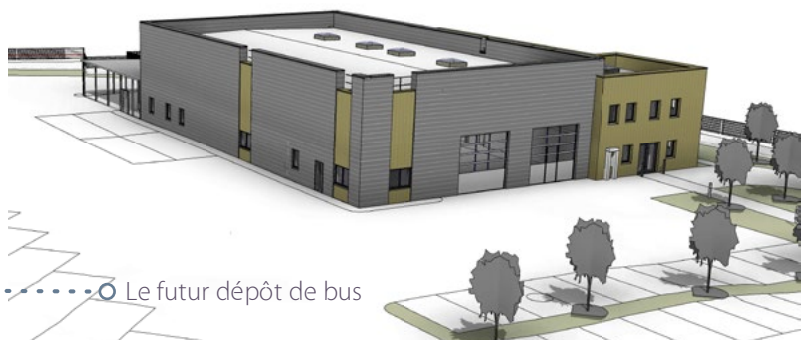
Lancement des travaux d'extension du dépôt de bus Transbord

De manière à répondre à l'augmentation de l'activité transport, un nouveau dépôt de bus est en cours de construction depuis le mois d'août 2016. Il devra être livré en septembre 2017 et intégrera de nouveaux bâtiments administratifs, un atelier plus grand, mieux adapté à la maintenance du parc de véhicules avec une capacité de stationnement accrue.

L'investissement, intégralement porté par l'Agglomération, est de

21 M€

Le futur dépôt de bus



Réalisation de la concertation sur le Bus à Haut Niveau de Service



Future station Les Pommiers, Val-de-Reuil Le Vaudreuil ©groupement Ingetec, Gautier, Conquet et Citec

Le projet de Bus à Haut Niveau de Service qui doit relier la gare SNCF de Val-de-Reuil à la Place Thorel de Louviers a fait l'objet d'une concertation du 22 février au 22 mars 2016.

4 réunions publiques ont été réalisées sur chacune des communes concernées par le projet (Louviers, Val-de-Reuil, Incarville et Le Vaudreuil). Cette concertation a fait l'objet d'un bilan sur la base duquel les élus de la Communauté d'agglomération Seine-Eure ont délibéré.

Les principaux enseignements de la concertation sont les suivants :

- ▶ le projet a reçu un accueil favorable,
- ▶ il devra assurer une desserte de qualité, bien articulée avec celle du réseau existant,
- ▶ le projet devra contribuer à l'organisation équilibrée et sécurisée des différents modes de transport,
- ▶ il s'agit d'un projet urbain et non seulement d'un projet de transport,
- ▶ une information régulière au public devra être menée en fonction de l'avancement des études et du projet.

La prochaine étape sera le lancement de l'enquête publique, courant 2017 de manière à obtenir l'arrêté d'utilité publique et lancer les travaux.

»»» Les transports & le développement durable (suite)

Les actions en faveur du **développement durable**

► Ouverture de la 2^e Ressourcerie du territoire, à Val-de-Reuil

Après l'ouverture du site du Manoir en décembre 2015, l'association L'ABRI a ouvert une 2^e ressourcerie sur le territoire, le 30 juin 2016 à Val-de-Reuil. Ce 2^e site emploie 19 personnes en chantier d'insertion et permet de détourner toujours plus d'objets et matériaux de l'enfouissement. Réduction des déchets et création d'emplois sont les maîtres mots de cette activité vertueuse ! Cette action étant issue de l'Agenda 21 de l'Agglo, la collectivité continue d'accompagner l'association L'ABRI au quotidien, via une aide financière de 48 000 € par an, pendant 3 ans.



Équipe de la Ressourcerie de Val-de-Reuil

» 20 EMPLOIS D'INSERTION

► Territoire à Energie Positive pour la Croissance Verte (TEPCV)

L'Agglomération Seine-Eure a souhaité pousser plus loin son engagement dans la transition énergétique à travers sa réponse à la deuxième vague d'appel à projets, dans le cadre des « Territoires à Energie Positive pour la Croissance Verte » en juillet 2016.

Après les 8 actions programmées entre 2015 et 2018, la Communauté d'agglomération Seine-Eure bénéficiera ainsi au total, pour les 20 actions programmées, d'une aide financière de 1,6 M € (500 000 € en 2015 et 1,1 M € en 2016) sur les 5,2 M € d'investissements qui seront réalisés d'ici à 2018 grâce au fonds spécial pour la transition énergétique mis en place par le Ministère de l'Environnement, de l'Énergie et de la Mer.



Actions vague n°1 (8 actions)

- **Performances énergétiques du patrimoine communautaire** avec la modernisation du patrimoine d'éclairage public de l'Agglomération.
- **Mobilités douces** avec la **création de l'aire de covoiturage** à Heudebouville, l'installation de bornes pour véhicules électriques et la réalisation du schéma vélo (voie verte et piste cyclable).
- **Mobilisation citoyenne** avec le **défi Familles à Alimentation Positive**.
- **Exemplarité** de l'Agglomération avec l'instrumentation des **équipements d'EnR* de l'Agglo** et l'expérimentation sur la qualité de l'Air du centre aquatique de l'Agglomération Seine-Eure.

Actions vague n°2 (12 actions)

- **Performances énergétiques du patrimoine communal** avec la modernisation du patrimoine d'éclairage public de l'Agglomération sur de nouvelles zones d'activités et la modernisation du patrimoine d'éclairage public de la commune du Vaudreuil.
- **Mobilités douces** avec l'expérimentation de **S'Cool bus**, l'intermodalité vélo bus / rack à vélo, la création de la maison du vélo et l'aménagement de pistes cyclables.
- **Développement des EnR*** grâce à l'installation de **3 Smart flower** et la réalisation d'une étude de faisabilité d'un parc éolien participatif.
- **Biodiversité** avec la valorisation des Arbres Remarquables et du patrimoine naturel en forêt domaniale de Bord-Louviers, le déploiement des bornes pour les véhicules électriques au dépôt Transbord, le rétablissement du parcours santé en Forêt de Bord-Louviers et l'étude de faisabilité pour la création d'une Maison de la Forêt (structure d'accueil pour la sensibilisation du grand public).

*énergies renouvelables

»»» La voirie



11,7KM

de voirie ont été refaits
sur les 37 communes



»»» 2 450 000 € TTC
pris en charge par l'Agglo

11 petits aménagements

sans participation des communes de 20 000 à 40 000 € chacun.

Aménagements qualitatifs

- ▶ Parking de la mairie à Incarville de 65 places dont 4 pour les PMR*.
- ▶ Rue de la Laiterie à Saint-Pierre-du-Vauvray.
- ▶ Parking des Vallots à Louviers.
- ▶ Parking de l'Ecole des Pivollets à Val-de-Reuil.
- ▶ Trottoirs rue des Fleurs au Vaudreuil.

Sur la Voie verte

Travaux de la liaison entre St-Etienne-du-Vauvray et St-Pierre-du-Vauvray (500 000 € HT dont 125 000 € de la Région, 75 000 € du CD 27 et 40 000 € Etat TEPCV**)

Création de pistes cyclables

Sente aux prêtres à Andé, Chaussée des berges à Val-de-Reuil et Clos Blondel au Vaudreuil prévues début 2017 (243 000 € HT dont 79 200 € pour la Région, 53 460 € FSIL et 24 300 € TEPCV**).

Ouvrages d'art

- ▶ Fin de l'ouvrage d'accès à la base de loisirs d'Acquigny.
- ▶ Reprise du pont sur le RD6015 près de la Ferme de la Haute Crémonville.
- ▶ Travaux de mise aux normes du pont sur l'Andelle à Pîtres (275 000 € TTC pour l'Agglo).



Pont d'Acquigny, 1^{er} ouvrage d'art restauré

* Personnes à mobilité réduite

** Territoires à Energie Positive pour la Croissance Verte

»»» La propreté publique



Benne Eco-Mobilier à la déchèterie de Val-de-Reuil

Collecte, traitement des déchets & déchèteries

- ▶ Changement de mode de collecte du verre et du papier par la mise en place de 80 points d'apport volontaire sur Louviers, Val-de-Reuil, Léry, Le Vaudreuil et Pont-de-l'Arche. Depuis le 1^{er} juillet 2016, les consignes de collecte du verre et du papier sont donc harmonisées sur l'ensemble du territoire.
- ▶ Changement du prestataire de collecte en porte à porte : Sepur remplace Veolia.
- ▶ Collecte des encombrants sur rendez-vous avec la Ressourcerie.
- ▶ Passage à 100 % de valorisation pour les déchets par l'arrêt de l'enfouissement des encombrants depuis le 1^{er} mai 2016.
- ▶ Mise en place d'une benne Eco-Mobilier à la déchèterie de Val-de-Reuil.

Réduction des déchets

- ▶ 8 réunions publiques.
- ▶ 2 200 composteurs individuels supplémentaires ont été distribués de janvier 2013 à décembre 2016.
- ▶ 24 ateliers sur la réduction des déchets (compostage, gaspillage alimentaire, fabrication de produits ménagers écologiques, produits d'hygiène naturels...).
- ▶ 270 élèves sensibilisés à la réduction des déchets et au tri des emballages.
- ▶ 5 jours d'animation sur le jardinage au naturel.
- ▶ 180 poules distribuées, soit 90 foyers supplémentaires.
- ▶ Subvention pour l'achat de broyeur et de tondeuse mulching : 42 subventions accordées : 9 014 €.
- ▶ Subvention pour l'achat de couches lavables.
- ▶ Accompagnement des commerces de proximité sur la mise en place de gestes de réduction des déchets.
- ▶ Projet de lutte contre le gaspillage alimentaire à la cantine pour 3 écoles du territoire.



Deux poules adoptées



Objectif de réduction dépassé

RÉDUCTION DE 10,4% DES ORDURES MÉNAGÈRES

et assimilées en année 4 pour un objectif initial de 7 % sur 5 ans.

Tonnages 2016

Le mois de décembre n'est pas encore connu. Cependant, suite au changement des modes de collecte au 1^{er} juillet 2016, on peut déjà constater :

- ▶ 23,5 % des tonnages de collecte sélective (sacs et bacs jaunes).
- ▶ 23,5 % des tonnages de papier.
- ▶ Stagnation des tonnages de verre (-1,5 % par rapport à 2015 sur la même période). Il n'y a donc pas de perte lors du passage en porte à porte à l'apport volontaire sur Louviers.

»»» Le cycle de l'eau & les milieux naturels



Les Pâtures

Renaturation de la **zone humide des Pâtures**

Un projet inauguré le 17 juin lié à la préservation de la biodiversité et à la protection de la ressource en eau. C'est également un lieu de visite appréciable pour les habitants du territoire.

Le pôle d'agriculture biologique **Les Hauts Prés**

La friche industrielle a été réaménagée et revêt de nouveau, dans le cadre de la politique de protection de la ressource en eau. Une partie du service rivières et milieux naturels a emménagé dans un secteur de ce bâtiment, lui offrant des bureaux plus accueillants et un atelier plus fonctionnel et plus grand.

Des travaux en **domaine privé**

Des travaux sont en cours pour desservir les habitations à St-Pierre-du-Vauvray et St-Etienne-du-Vauvray, sous le portage de la Communauté d'agglomération Seine-Eure, suite à l'extension du réseau d'assainissement collectif.

Quelques chiffres



Eau potable

- ▶ 5 millions de m³ produits
- ▶ 4 millions de m³ consommés
- ▶ 776 km de réseau (y compris branchements)
- ▶ Près de 30 000 compteurs

Assainissement

- ▶ 3 millions de m³ d'eaux usées traités par 12 stations d'épuration
- ▶ 173 postes de refoulement
- ▶ 87 % de la population en assainissement collectif
- ▶ 353 km de canalisations d'eaux usées
- ▶ 201 km de réseau d'eaux pluviales

Milieux naturels

- ▶ 5 sites Natura 2000
- ▶ Rivière Eure : linéaire de 52,22 km sur le territoire de la Communauté d'agglomération Seine-Eure pour une largeur moyenne de 18 m
- ▶ 32 mares

>>> L'urbanisme & l'habitat

La direction a lancé une démarche d'élaboration d'une charte paysagère et de la biodiversité à l'échelle de l'Agglo. La 1^{ère} phase a été réalisée. Il s'agit de l'état des lieux et définition des enjeux.

Service Habitat

► Création de la Maison de la Rénovation,

inaugurée le 1^{er} avril 2016.

- Programme d'Intérêt Général (PIG) : 28 dossiers traités
- Hors PIG : 23 dossiers traités.
- Montant de travaux générés : PIG : 1 039 500 €

► **L'accession aidée** : il s'agit d'une aide primo accédants de 4 000 € octroyée par l'Agglo.



44 dossiers votés
(primo-accédants)
sur 11 communes concernées

Soit un total d'aide de

176 000 €



Un nouveau service pour accompagner les habitants dans leurs projets de rénovation de logement.

Renseignement auprès de l'Agence Locale de l'Energie et du Climat de l'Eure au 02 32 59 25 70.



► La démarche attractivité

- Distribution et analyse du « questionnaire aux salariés » pour mieux identifier leurs besoins et leurs attentes en termes de logements.
- Mise en place des permanences d'information logement au sein des entreprises.
- Recueil des offres disponibles auprès des professionnels pour faire connaître les disponibilités et faciliter les installations.
- Renouveau du partenariat avec Action logement.
- Conférence intercommunale du logement.
- Installation et tenue de 4 réunions pour cerner les caractéristiques du territoire afin d'élaborer les documents de stratégie de la mixité sociologique dans l'habitat social et de rédiger les documents d'actions en 2017.

»»» L'urbanisme & l'habitat (suite)

Service urbanisme, planification et foncier

► **Rénovation urbaine, aménagement de lotissements, études d'urbanisme, réhabilitation de sites** sont autant de grands dossiers traités chaque année par les équipes de l'Agglo.

- Prestation de services pour l'instruction des autorisations du droit des sols au profit des communes de Saint-Aubin-sur-Gaillon et Sainte-Barbe-sur-Gaillon.
- Poursuite de l'instruction des permis de construire et autres autorisations du droit des sols pour 35 communes.
- Depuis 2016, instruction des autorisations d'urbanisme de l'Agglo des nouvelles communes de la Communauté de Communes Eure-Madrie-Seine (CCEMS).
- Le pôle Application du Droit des Sols instruit désormais sur le territoire de la CCEMS pour 21 communes.



► **En 2016, le service a donc assuré l'instruction de 2 557 autorisations d'urbanisme pour 56 communes.**

La Communauté d'agglomération Seine-Eure poursuit ses négociations foncières nécessaires à l'acquisition des propriétés situées rue du Onze Novembre 1918 à Louviers, dans le cadre du Programme d'Action Foncière. Ces acquisitions s'accroissent en vue de la réalisation des travaux liés au Bus à Haut Niveau de Service (aménagement de l'axe structurant Louviers-Val de Reuil). De nombreuses acquisitions foncières sur l'ensemble du territoire ont été réalisées en 2016 pour divers projets : aménagement, habitat, développement économique, protection des milieux naturels...

► **Le PLUi**, tenant lieu de Programme Local de l'Habitat ou PLUIH

La phase d'élaboration du Plan local d'urbanisme intercommunal se poursuit pour que les 37 communes de l'Agglo aboutissent à un même projet de territoire.

Depuis septembre et jusqu'en décembre 2016, un diagnostic portant sur tous ces aspects est élaboré. De nombreuses thématiques sont passées au crible pour avoir une photographie précise de l'Agglomération aujourd'hui et déterminer le territoire de demain.

► **A** quoi doit-il ressembler, dans 15 ans, pour que les habitants s'y sentent bien, aient envie d'y vivre, que le cadre soit harmonieux, que l'économie fonctionne ?

C'est tout l'enjeu du PLUIH, qui va de pair avec l'écriture d'un projet de territoire.

Calendrier des principales étapes du PLUIH

- **Septembre - décembre 2016** : diagnostic
- **Décembre 2016 - mars 2017** : PADD (projet d'aménagement et de développement durable)
- **Mars - août 2017** : POA - AOP (programme d'orientation et d'action, orientation d'aménagement et de programmation)
- **Juin 2017 - mars 2018** : zonage et règlement
- **Octobre 2018** : arrêt du PLUI-H (H pour « habitat »)
- **Mars 2019** : enquête publique
- **Avant le 31 décembre 2019** : approbation du PLUI-H

Parallèlement, l'Agglo poursuit les procédures d'évolution des documents d'urbanisme des communes qui restent applicables jusqu'à l'approbation du PLUi fin 2019.



>>> L'urbanisme & l'habitat (suite)

Service projets urbains



Schéma reconversion de la friche Labelle à Saint-Pierre-du-Vauvray

► L'étude urbaine à Pont-de-l'Arche

Cette étude vise à définir les perspectives et les sites de développement urbain. Elle a été ponctuée par une réunion de présentation publique. Lancement des acquisitions foncières dans l'objectif de mettre en œuvre ce projet.

► Etude de reconversion de la friche CINRAM à Louviers

Porté par l'Etablissement Public Foncier de Normandie (EPFN) depuis janvier 2014 pour une durée de 5 ans, CINRAM constitue une emprise foncière de plus de 9 ha. La réutilisation de ce site au fort potentiel de développement constitue un enjeu majeur pour le développement du territoire de l'Agglomération Seine-Eure. Un programme lié au numérique devrait y voir le jour.

Inscrite au contrat d'Agglomération 2014/2020, l'étude de réutilisation du site qui a démarré en juin, se poursuivra jusqu'au premier semestre 2017. En fonction de ses conclusions, des choix pourront être faits.

► Aménagement du lotissement de la prairie des Fougères - Louviers

27 lots ont été commercialisés auprès de Logiseine. Des travaux modificatifs ont été réalisés sur les réseaux et les branchements des futures habitations. La promesse unilatérale de vente avec Logiseine pour les 27 lots a été signée le 9 novembre 2016. L'acte notarié pour la cession des lots 8 et 9 inscrits dans la convention ANRU de Maison Rouge a été signé en décembre.

Une phase ultérieure de travaux différés interviendra lorsque les constructions auront été réalisées (revêtements de sols, piste cyclable, aménagements paysagers, réalisation définitive d'un micro-giratoire au débouché de la rue Massacre).

► Reconversion de la friche Thorel - Est à Louviers

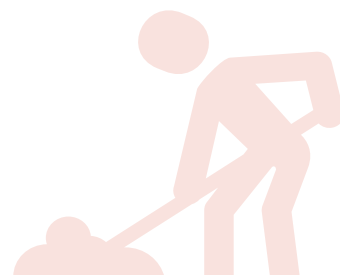
Le service projets urbains a assuré un accompagnement technique et stratégique dans le cadre de l'appel à projets opérateurs lancé par la ville de Louviers fin décembre 2015. Un opérateur a été sélectionné car il offre une programmation mixte à dominante d'habitat.

Parallèlement, le service a préparé l'intervention de l'EPF Normandie inscrite au contrat d'Agglomération 2014/2020 dans le cadre de la politique régionale de résorption des friches. Cette intervention consiste en des travaux de démolition sélective, dépollution, et réhabilitation du clos et couvert du bâtiment à sheds bordant le boulevard de Crosne.

► Reconversion de la friche Labelle à Saint-Pierre-du-Vauvray

Localisé en cœur de village, ce gisement foncier (propriété privée aujourd'hui partiellement occupée) doit permettre à la collectivité de développer un nouveau quartier répondant à des besoins identifiés par la commune et l'Agglomération, sans consommer d'espaces naturels ou agricoles. Une étude de reconversion a été menée en 2016, dans le cadre de la convention d'étude avec l'Etablissement Foncier Public de Normandie (fonds friche).

Cette dernière a permis de définir un programme d'aménagement pour la reconversion de ce site. Sur cette base, la collectivité pourra ensuite décider des actions à entreprendre.



»»» L'enfance & la jeunesse

Les centres de loisirs

Les 5 centres de loisirs de l'Agglomération situés pour deux d'entre eux à Alizay et aux Damps, à Criquebeuf-sur-Seine et Montauve ont développé de multiples activités et de nouvelles animations dans le cadre du projet éducatif 2016.

Cette année se sont invitées l'initiation au cirque, des expériences scientifiques, la création de spectacle et la découverte des commerces et artisans du territoire. Le château de Martot a accueilli des stages de découverte théâtrale, du golf, une initiation à l'histoire de la Renaissance et de la poterie.

Les temps forts de l'année :

- ▶ Les temps d'activités périscolaires en partenariat avec les communes et les écoles.
- ▶ Les temps extra scolaires qui pendant notamment les vacances d'été, ont offert aux enfants la possibilité de passer les mois de juillet et d'août à la découverte de la base nautique de Léry-Poses.
- ▶ 30 stages de découvertes sportives et culturelles ont passionné les enfants.
- ▶ Le Garage pilote une nouvelle action passerelle pour les enfants de 10 à 14 ans sur le territoire depuis les vacances de la Toussaint.
- ▶ La fête du jeu le 9 juin avec ses 2 000 visiteurs
- ▶ Les Automnales en octobre avec l'exposition sur les champignons et sur la biodiversité de nos forêts.
- ▶ Des repas partagés avec les familles afin d'accueillir les nouveaux habitants et favoriser la rencontre avec les animateurs.



La petite enfance

- ▶ Le travail sur l'accueil d'urgence pour favoriser le retour à l'emploi et à la formation.
- ▶ L'organisation de la matinée de conférence pour les assistantes maternelles le 19 novembre 2016.

Quelques chiffres

Vacances et périscolaire : **450 enfants**
Animation des TAPS : **600 enfants**
Stages sportifs et culturels : **350 enfants**
Camps d'été à Léry-Poses : **120 enfants**
Accueils mercredi après-midi : **330 enfants**

»»» L'aide à domicile

Durant l'année 2016, qui fut une année de consolidation et de stabilisation du service, 127 aides à domicile, agents du Centre Intercommunal d'Action Sociale (CIAS), ont effectué plus de 100 000 heures d'intervention auprès de 542 personnes. Ces bénéficiaires sont répartis sur 27 des 37 communes de l'Agglomération, soit six de plus qu'en 2015. En effet, le CIAS s'engage à répondre à toutes les demandes émanant des habitants de l'Agglomération Seine-Eure.



100 000 HEURES
D'INTERVENTION
auprès de 542 personnes

»»» La politique de la ville



La Rénovation urbaine de **Maison Rouge** à Louviers

Les travaux/aménagements réalisés dans le cadre de la rénovation urbaine avaient pour but de transformer le quartier des espaces extérieurs jusqu'à l'intérieur des logements. C'est une transformation massive du quartier qui s'est opérée pendant 8 ans dont 5 ans de travaux (2011 – 2016).

Un projet commun mené en collaboration avec l'Agence Nationale pour la Rénovation Urbaine, la Région Haute-Normandie, le Département de l'Eure, la Communauté d'agglomération Seine-Eure, la Ville de Louviers, la Caisse des dépôts et consignations, la Caisse d'Allocations Familiales, les Bailleurs sociaux (Eure Habitat, Sécomile et Logiseine).

Pendant toute la durée des travaux, un dispositif appelé « clauses d'insertion sociale dans les marchés publics » a permis de mettre en place des heures de travail pour les personnes en recherche d'emploi. Ce travail partenarial a permis aussi de travailler la « Gestion urbaine et sociale de proximité ». Elle consiste à garder en bon état les équipements neufs et à suivre les travaux réalisés.

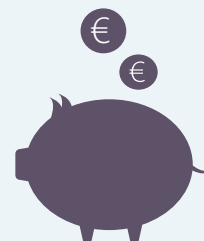
* ANRU : Agence Nationale de Rénovation Urbaine

Les différents acteurs & leurs participations financières

- ▶ Ville : 2 212 537 €
- ▶ Agglomération Seine-Eure : 6 470 167 € (16,5 %)
- ▶ Conseil Départemental : 3 419 870 €
- ▶ Conseil Régional : 232 245 €
- ▶ Bailleurs sociaux : 18 553 575 €
- ▶ Caisse des dépôts et consignations : 221 251 €
- ▶ ANRU* : 5 373 839 €

Coût total

39 269 230 €



La signature de la convention « **Axe urbain durable FEDER** »

entre la Région (qui porte les fonds européens) et l'Agglomération, le 24 novembre 2016

La Région, autorité de gestion des fonds européens 2014-2020, a choisi d'élargir le financement des stratégies de développement urbain par le FEDER (Fonds européen de développement régional) aux principales intercommunalités normandes.

La Communauté d'agglomération Seine-Eure s'est engagée dans une politique globale de renouvellement urbain des quartiers prioritaires de la politique de la ville autour de plusieurs axes : habitat, urbanisme, transport.

Suite à un appel à manifestation d'intérêt lancé par la Région, 4 millions d'euros de fonds européens lui seront ainsi alloués et pourront potentiellement financer plusieurs projets, parmi lesquels :

- ▶ la rénovation de quartiers prioritaires à Val-de-Reuil et Louviers
- ▶ le déploiement d'un Bus à Haut Niveau de Service (BHNS)
- ▶ la reconversion de la friche CINRAM à Louviers
- ▶ la création d'éco-quartiers



Recette de 4 millions d'Euros à affecter aux différents projets portés par les acteurs du projet :

- ▶ Agglomération Seine-Eure, villes de Louviers et de Val-de-Reuil, et bailleurs sociaux

>>> Quelques grands événements



Marathon

- ▶ **970 inscrits**
- ▶ **238 équipes Ekiden**
de 6 relayeurs = 1428 participants
(+28% par rapport à 2015)
- ▶ Dans le **Top 5 des Ekiden les plus fréquentés** de France
- ▶ **24^e marathon le plus fréquenté** de France (sur 64)
- ▶ **6^e marathon le plus rapide** de France pour les - de 3 heures (sur 64)
- ▶ **650 bénévoles**
- ▶ **4 000 spectateurs**
- ▶ 2 secteurs urbains et 3 zones Natura 2000 sur le parcours
- ▶ 11 communes traversées



Entreprendre avec l'Afrique

- ▶ **25 intervenants**
- ▶ **200 participants**
- ▶ **4 tables rondes**
- ▶ **2 communes ont accueilli les Rencontres :**
Louviers et Val-de-Reuil



Les Petites Scènes

- ▶ **12 communes participantes**
- ▶ **17 représentations**
- ▶ **2308 spectateurs**





Hôtel d'Agglomération

1, Place Thorel
27 405 Louviers

Tél. : 02 32 50 85 50

À télécharger sur www.agglo-seine.fr