



Patrimoine en Seine-Eure

Agissons pour
notre territoire !



seine
-eure
agglo



BERNARD LEROY,
PRÉSIDENT DE L'AGGLO SEINE-EURE

À 100 km de Paris et sur la route des côtes normandes, l'Agglo Seine-Eure est riche d'un patrimoine diversifié. C'est un territoire où se côtoient sites naturels et monuments historiques, à deux pas des grandes villes que sont Paris, Rouen ou Evreux.

Le territoire Seine-Eure est un concentré de Normandie. Ici, il y a de tout : les coteaux calcaires, les rivières, le fleuve et ses méandres, la forêt, les terres fertiles, les vallées et les plateaux.

C'est ce paysage qui a façonné notre histoire. C'est au cœur de ces milieux remarquables, de ces espaces préservés que l'Homme a développé une activité économique riche. Il s'est adapté à ses contours, à ses spécificités, à ses contraintes pour qu'activité et environnement cohabitent en harmonie et évoluent ensemble.

L'eau, élément fondateur du territoire, a été, par exemple, à l'origine du développement de la batellerie, de la seigneurie du Vaudreuil, du pont de Pont-de-l'Arche qui relie le nord et le sud du fleuve, de l'essor du textile de Louviers et ses environs, et plus récemment, de la création de la ville nouvelle de Val-de-Reuil, dans l'un des plus beaux méandres de la Seine.

Ce territoire de confluence peut se servir de ses atouts pour se développer mais aussi pour rayonner sur un vaste espace, dépassant les frontières normandes.

C'est pourquoi, il nous tient à cœur de préserver nos richesses et plus particulièrement notre patrimoine car il contribue largement à la qualité de notre paysage. Mais la sauvegarde des édifices anciens représente un coût important et il est parfois tentant de renoncer à leur restauration pour des questions évidentes de financement.

Comment faire ? Laisser ces joyaux du patrimoine à l'abandon ? Eh bien non ! Nous avons choisi d'engager une politique ambitieuse de valorisation du patrimoine en accompagnant les maîtres d'ouvrage publics et privés dans leurs projets de restauration.

À vous, entreprises, acteurs du monde économique et particuliers, nous vous proposons de participer à l'attractivité de notre territoire et à son rayonnement en vous inscrivant durablement dans une démarche d'aide au patrimoine. Votre action de mécénat est l'opportunité, pour vous, d'être associé au réseau des mécènes de l'Agglo Seine-Eure, **le Réseau Mécénat en Seine-Eure**. Nous espérons vous y retrouver très nombreux car nous sommes fiers des richesses de notre patrimoine, et espérons, à vos côtés, pouvoir le protéger et le valoriser durablement.



La Fondation du patrimoine

L'Agglo Seine-Eure a choisi de s'appuyer sur un organisme national reconnu d'utilité publique pour permettre aux donateurs de participer financièrement aux projets de leur choix : la Fondation du patrimoine. Créée par la loi du 2 juillet 1996, la Fondation du patrimoine a pour but essentiel de sauvegarder et de valoriser le patrimoine protégé ou non. Maisons, églises, ponts, lavoirs, moulins, patrimoine industriel, mobilier...

La Fondation du patrimoine est reconnue pour son sérieux et sa gestion rigoureuse des fonds collectés.

La mobilisation du mécénat par l'intermédiaire de la Fondation du patrimoine induit un fonctionnement assez souple : les dons sont directement versés à la Fondation qui gère l'émission des reçus fiscaux et le reversement des fonds aux projets sélectionnés. En contrepartie, le mécène se donne l'opportunité d'intégrer **le Réseau Mécénat en Seine-Eure** dont l'animation est assurée par l'Agglo Seine-Eure.

Les projets présentés dans ce catalogue font l'objet d'un appel aux dons sous l'égide de la Fondation du patrimoine ou de la Fondation Vieilles Maisons Françaises (VMF). Nous vous invitons à les découvrir et à choisir votre projet « coup de cœur » !



Pourquoi devenir mécène ?

Si le patrimoine en territoire Seine-Eure est conservé, c'est en partie grâce aux mécènes de l'Agglo qui ont déjà manifesté leur intérêt pour sa sauvegarde. Le territoire Seine-Eure regorge de projets de sauvegarde du patrimoine rendus possible grâce à la conjugaison de fonds privés et de financements publics.

De nombreuses campagnes de dons ont déjà été organisées dans les communes. Par l'intermédiaire de la Fondation du patrimoine, plusieurs entreprises implantées sur le territoire ont déjà manifesté leur intérêt pour le patrimoine. Nous sommes convaincus que le patrimoine représente pour beaucoup un enjeu important et souhaitons aujourd'hui poursuivre les démarches déjà engagées en créant **le Réseau Mécénat en Seine-Eure**.

Chacun est invité à participer au financement d'édifices qui lui sont chers. Edifices dont la restauration pourra s'inscrire durablement dans le temps pour nos générations futures. Votre participation vous donne l'opportunité de bénéficier de contreparties à travers **le Réseau Mécénat en Seine-Eure** animé par la collectivité. Chaque action de mécénat est déterminante. En devenant mécène, vous affirmez vos valeurs et associez votre image à l'attractivité de notre territoire.

À savoir : le mécénat est une formidable opportunité pour votre entreprise d'associer vos salariés à la sauvegarde du patrimoine dans le cadre de votre démarche RSE. Pourquoi ne pas proposer à vos collaborateurs de participer au choix du monument que vous souhaitez soutenir ? Nous pouvons mettre en œuvre des actions de sensibilisation dans vos locaux, ou sur le terrain à travers l'organisation de visites guidées personnalisées. N'hésitez pas à nous contacter !

LES AVANTAGES FISCAUX*

Professionnels et entreprises

Qu'ils soient en numéraire, en nature ou en compétences, vos dons sont déductibles à hauteur de 60% de l'Impôt sur les sociétés dans la limite de 0,5% du chiffre d'affaires HT. Les contreparties peuvent représenter jusqu'à 25% du montant de votre don. Au total, ce sont donc jusqu'à 85% de la valeur de vos dons qui vous sont restitués.

Particuliers

Votre don ouvre droit à une réduction :

- > de l'Impôt sur le revenu à hauteur de 66% du don et dans la limite de 20% du revenu imposable.
ex : un don de 100 € = 66 € d'économie d'impôt.
- > de l'Impôt sur la fortune immobilière à hauteur de 75% du don dans la limite de 50.000 € (cette limite est atteinte lorsque le don est de 66.666 €).
ex : un don de 100 € = 75 € d'économie d'impôt.

PLUSIEURS FORMES DE MÉCÉNAT

Le mécénat en numéraire : il correspond aux dons (chèques, virements...), aux versements de cotisations et de subventions. Pour une entreprise, verser une somme d'argent dédiée au projet de son choix est la façon la plus directe de devenir mécène.

Le mécénat en nature : une entreprise peut faire don d'éléments qu'elle possède ou qu'elle produit.

Le mécénat de compétence : une entreprise peut mettre à disposition un ou plusieurs salariés au bénéfice d'un projet. Cette forme de mécénat induit une forte implication des salariés de l'entreprise, en particulier de ceux qui réalisent les tâches dans le cadre du projet soutenu.

*liés à la loi du 1^{er} août 2003 sur le mécénat

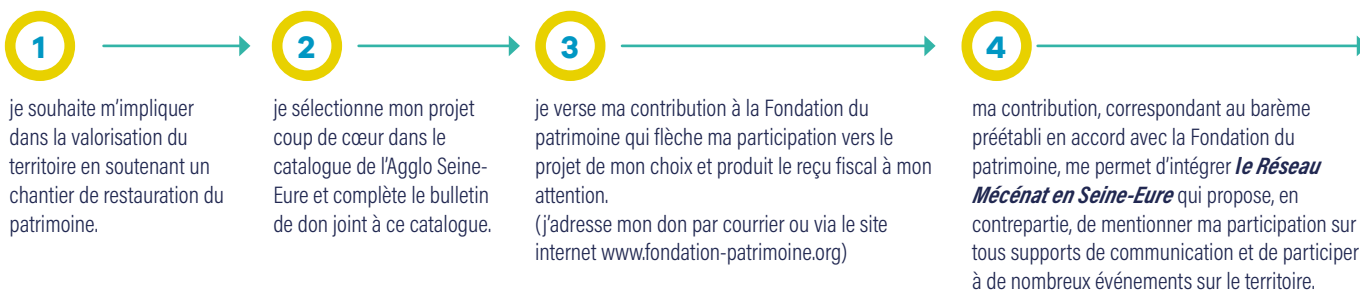
Adhérer au réseau des mécènes : mode d'emploi

Ce catalogue vise à présenter l'ensemble des sites et monuments nécessitant des travaux et pour lesquels un appel au mécénat doit être largement diffusé. Il est l'outil de référencement des sites patrimoniaux à restaurer sur le territoire et illustre parfaitement le dynamisme et l'ambition des porteurs de projet prêts à s'engager dans la sauvegarde et la valorisation du patrimoine. Toute action de mécénat est importante et chaque don représente une aide précieuse non négligeable. Le mécénat doit permettre à tout un chacun d'apporter sa pierre à l'édifice selon ses capacités.

COMMENT FONCTIONNE LE RÉSEAU DES MÉCÈNES EN TERRITOIRE SEINE-EURE ?

Le Réseau Mécénat en Seine-Eure est constitué d'entreprises et de particuliers ayant choisi de soutenir un projet de sauvegarde du patrimoine dont l'appel aux dons est lancé sous l'égide de la Fondation du patrimoine. Animé par l'Agglo Seine-Eure, il s'agit d'un groupe se réunissant deux à trois fois par an pour une présentation approfondie des projets patrimoniaux soutenus sur le territoire. Les mécènes bénéficient également d'un accès privilégié à des événements organisés sur le territoire communautaire, plus précisément sur les sites restaurés grâce à leurs dons.

COMMENT ADHÉRER ?



QUELS SONT LES AVANTAGES ?

Toute action de mécénat induit des contreparties avantageuses. Le montant du don permettant l'intégration de l'entreprise au réseau des mécènes est calculé selon le barème suivant :

Montant du don = 3 000 €

> Mécène actif

Economie d'impôt : 1 800 € (60% d'économie d'impôt)

Contreparties pouvant être proposées
(25% maximum du montant du don) : 750 €

Soit un coût réel de 450 €

OU

Montant du don = 10 000 €

> Mécène bienfaiteur

Economie d'impôt : 6 000 €

(60% d'économie d'impôt)

Contreparties pouvant être proposées

(25% maximum du montant du don) : 2 500 €

Soit un coût réel de 1 500 €

CHACUN EST LIBRE D'EFFECTUER UN DON DU MONTANT DE SON CHOIX, EN FONCTION DES MOYENS QUI LUI SONT PROPRES.





Ensemble, ouvrons la porte du Paradis

L'église Notre-Dame des Arts
de Pont-de-l'Arche

L'église Notre-Dame des Arts de Pont-de-l'Arche

L'église Saint-Vigor bâtie au XVI^e siècle, devenue Notre-Dame des Arts en 1896, est l'un des édifices les plus emblématiques du territoire Seine-Eure, classé au titre des Monuments Historiques depuis 1910. Sa construction est très liée à celle de la ville de Pont-de-l'Arche, à un emplacement stratégique enjambant l'Eure et dominant la Seine.

Construite à partir de 1499 et durant tout le XVI^e siècle en style gothique, elle reçoit un décor Renaissance lors des derniers travaux qui durent jusqu'en 1650, et qui la dotent de son maître-autel baroque ainsi que de son orgue.

Les travaux reprennent au XIX^e siècle, avec l'achèvement des voûtes et l'ajout des arcs-boutants de style flamboyant (terme inventé par l'archéopontain Hyacinthe Langlois, célèbre illustrateur normand qui indiquait pour l'église de Pont-de-l'Arche : « Voici l'une des plus grandes façades flamboyantes de Normandie »).

Au milieu de cette façade sud se trouve la « porte du Paradis » par laquelle étaient sortis les cercueils pour être enterrés dans le cimetière qui entourait l'église. Elle est aujourd'hui murée.

QUELS SONT LES TRAVAUX À PRÉVOIR ?

Après des travaux de mise en sécurité des parties hautes, la restauration des élévations de l'église est nécessaire, pour lui rendre une lisibilité architecturale et garantir de bonnes conditions de conservation des éléments sculptés ainsi que des vitraux. Ces travaux commenceront par la travée n°4 de la façade Sud (côté rue), où se trouve cette « porte du Paradis », et consisteront en la restauration des maçonneries de la façade et des deux arcs-boutants, la réouverture de la porte du Paradis, la remise en état du cadran solaire et du vitrail ainsi que la réfection de la toiture en pavillon avec deux chéneaux latéraux.

Cette opération de travaux aura pour effet de renforcer la sécurité dans l'édifice, en créant une issue de secours. La restauration de la travée améliorera l'aspect esthétique de la façade, grâce à l'intervention sur les sculptures qui seront plus lisibles. Une véritable « porte du Paradis » remplacera l'ouverture murée.

MONTANT DES TRAVAUX : 340 000 € HT

OBJECTIF DE COLLECTE : 30 000 €

POURQUOI PARTICIPER À CE PROJET ?

Parce que Pont-de-l'Arche est fière de son patrimoine qui témoigne d'une grande richesse visible à chaque coin de rue. Rouvrir la porte du Paradis, c'est aussi retrouver le souvenir des usages de la population archéopontaine entre le XVI^e et le XIX^e siècle. C'est comprendre comment l'église, avec son cimetière originel, s'inscrivait dans le tissu urbain ancien, dont de nombreux vestiges restent visibles aux abords mêmes de l'édifice.



Vous souhaitez soutenir ce projet ? Complétez le bulletin de don joint.

Un manoir du XVII^e siècle à restaurer

La mairie de Portejoie



© Delphine Bujes

La mairie de Portejoie

Située à Portejoie, au sein de la nouvelle commune de Porte-de-Seine, la mairie est l'un des édifices les plus remarquables de la commune, au sein d'un site inscrit. Située en bord de Seine le long du chemin de halage, à proximité de l'église Sainte-Colombe, elle fait face au château de Louis Renault, dont le domaine s'étendait en partie sur Portejoie.

Cet ancien manoir du XVII^e siècle, faisait partie d'un ensemble, « La Cour aux Magnens », visible sur les plans du XVIII^e siècle. C'est un édifice remarquable par ses maçonneries de moellons de calcaire, de silex, de pierre de taille et de briques qui animent les élévations avec harmonie. Il est couvert d'une toiture à longs pans et croupes, en petites tuiles plates, percée de quatre lucarnes.

Aujourd'hui, cette charmante mairie est en danger car la couverture présente un état d'usure avancé. C'est pourquoi, parallèlement à la restauration de l'église, la commune se lance dans la conservation de ce monument.

QUELS SONT LES TRAVAUX À PRÉVOIR ?

Le projet prévoit la réfection des couvertures de la mairie et de l'église en parallèle pour permettre le remploi d'un maximum de tuiles anciennes pour recouvrir l'église. Lors de la dépose des deux couvertures, les tuiles plates existantes seront triées. Celles qui sont en bon état seront nettoyées et réutilisées pour la toiture de l'église. La mairie, en revanche, aura une couverture de tuiles plates naturelles neuves.

Les menuiseries extérieures seront remplacées par des neuves, en chêne, à double vitrage et petits bois mortaisés, pour améliorer la performance thermique générale de l'édifice. Des menuiseries neuves remplaceront les volets des trois lucarnes, sur le même modèle que la menuiserie existante de la lucarne de la façade principale (six carreaux). Les volets existants seront décapés et lasurés. Enfin, la porte d'entrée de la mairie sera restaurée.

MONTANT DES TRAVAUX : 200 000 €

OBJECTIF DE COLLECTE : 50 000 €

POURQUOI PARTICIPER À CE PROJET ?

Parce que la forte mobilisation locale déployée en faveur de la sauvegarde du patrimoine de Portejoie mérite d'être saluée. En effet, la restauration de la mairie s'intègre dans un projet global de sauvegarde du patrimoine incluant également la restauration l'église Sainte-Colombe de Portejoie toute proche.

FONDATION

DU PATRIMOINE

seine
-eure
agglO

Vous souhaitez soutenir ce projet ? Complétez le bulletin de don joint.

Raviver les couleurs du chœur

L'église Notre-Dame
d'Amfreville-sur-Iton

L'église Notre-Dame d'Amfreville-sur-Iton

L'église Notre-Dame, inscrite au titre des Monuments Historiques depuis 1955, est située dans un site paysager remarquable, sur les rives de l'Iton, au pied d'une colline boisée. La partie la plus ancienne, la nef, date du XII^e siècle. Au XVI^e siècle, ont été ajoutées une tour qui porte le clocher, la chapelle seigneuriale et le porche d'entrée.

L'édifice a fait l'objet de campagnes de restauration successives depuis le XVIII^e siècle, conduisant à d'importantes transformations. Entre 2011 et 2013, des travaux ont permis de restaurer et d'assainir les soubassements de pierre ainsi que de remettre en état la charpente et la voûte de la nef.

Le magnifique porche à colombages datant du XVI^e siècle, ayant subi de profonds remaniements structurels au XVII^e siècle pour faciliter le passage des processions, a également bénéficié d'importants travaux en 2018, pour une restauration dans les règles de l'art.

QUELS SONT LES TRAVAUX À PRÉVOIR ?

L'ensemble du chœur est orné d'un décor polychrome sur les voûtes et élévations, probablement mis en œuvre au XIX^e siècle, peut-être lorsque le nouvel autel, de style néo-gothique, a été installé. Ce projet était-il une restauration d'un décor existant ou une création ? Ce que nous savons, c'est que les couches picturales supérieures ont partiellement disparu et laissent voir des couches de couleur différentes en-dessous. Ces observations laissent à penser que plusieurs décors se sont succédé et que dès son origine, au XVI^e siècle, le chœur de Notre-Dame était peint.

Cependant, le décor est en mauvais état dans ses parties basses. Une étude de la polychromie, basée sur des sondages par un spécialiste, permettrait d'établir les dispositions, la chronologie et la datation du ou des décors anciens et d'envisager des travaux de restauration pour redonner ses couleurs à ce magnifique chœur.

MONTANT DES TRAVAUX : 100 000 €

OBJECTIF DE COLLECTE : 20 000 €

POURQUOI PARTICIPER À CE PROJET ?

Parce que cet édifice offre un grand intérêt patrimonial. Mais aussi parce qu'il possède des décors peints très fragilisés qu'il faut étudier et restaurer tant qu'il est encore temps. Si rien n'est fait, c'est tout un pan de l'histoire de l'église qui risque de disparaître. La restauration de ce décor polychrome nécessite un travail méticuleux qui relève d'une véritable compétence. Il est primordial de maintenir ce savoir-faire en vue de le transmettre aux générations futures.

FONDATION

DU
PATRIMOINE

seine
-eure
agglO

Vous souhaitez soutenir ce projet ? Complétez le bulletin de don joint.

Un lieu musical au cœur de Louviers

Le kiosque Raoul Thorel



Le kiosque Raoul Thorel de Louviers

Le kiosque de la mairie, baptisé « Kiosque Raoul Thorel » en 2015, est un patrimoine remarquable et singulier. Il est construit en rocaille, ou « ciment faux-bois », une technique de construction décorative que l'on retrouve notamment dans le parc du moulin d'Andé. Chacun des huit piliers qui soutiennent le toit représente une essence d'arbre différente. Le souci d'imitation a conduit l'architecte et le cimentier à pousser loin le détail, comme celui de placer, en bordure du kiosque, de fausses souches.

Cette construction, décidée le 10 mars 1905 par la municipalité d'Ernest Thorel, était nécessaire tant les formations musicales étaient nombreuses. C'est sous le mandat de Raoul Thorel (successeur et homonyme d'Ernest) que le projet est réalisé en 1910.

Depuis de nombreuses années, le kiosque rassemble les habitants qui profitent du jardin de l'Hôtel de ville pour une pause en plein-air. Il sert également d'écrin aux photos des mariés tout juste sortis de la mairie ! C'était également un lieu de concert pour les élèves de l'école de musique et de l'harmonie municipale qui jouaient encore sous ce kiosque voilà quelques mois.

QUELS SONT LES TRAVAUX À PRÉVOIR ?

D'une manière générale, l'édifice présente des problèmes de stabilité nécessitant une consolidation. Plus précisément, les éléments décoratifs en ciment faux-bois se désagrègent, laissant apparaître l'armature métallique qui rouille en de nombreux endroits. Début 2019, une étude architecturale préalable a été lancée afin d'avoir un diagnostic précis de l'état sanitaire du kiosque et un estimatif chiffré du montant des travaux de restauration. Après validation de l'étude préalable par la municipalité, les études de conception seront lancées fin 2019. Les travaux seront programmés en 2020.

MONTANT DES TRAVAUX : 200 000 €

OBJECTIF DE COLLECTE : 50 000 €

POURQUOI PARTICIPER À CE PROJET ?

Parce que soutenir la restauration du kiosque de Louviers, c'est permettre à ce lieu de retrouver sa vocation originelle de lieu festif et de rassemblement. Ainsi, chacun est invité à participer à la sauvegarde de ce patrimoine musical, historique et culturel au cœur de Louviers.

LE COUP DE POUCE ASSOCIATIF

L'association des Monuments de Louviers et des communes environnantes a déjà manifesté son intérêt pour le projet. L'objectif de cette association est de favoriser et contribuer à l'entretien, la construction et la restauration de monuments ou sites historiques. Elle participera à hauteur de 10 000 € et développera des animations au profit de la sauvegarde de ce joyau du patrimoine. Une autre association se mobilise également pour ce projet : la Société d'Etudes Diverses de Louviers qui fait régulièrement connaître le kiosque et son histoire par des articles et des visites lors des Journées du patrimoine par exemple.



Vous souhaitez soutenir ce projet ? Complétez le bulletin de don joint.

Un élément phare dominant la Seine

L'église de
Saint-Pierre-du-Vauvray



L'église de Saint-Pierre-du-Vauvray

Dominant la vallée de la Seine, cette remarquable église Saint-Pierre a certainement des origines très anciennes. En effet, le vocable « Saint-Pierre » et la situation de l'église au-dessus de la vallée laissent envisager une implantation potentielle dès l'époque mérovingienne.

Cette église se caractérise par un plan en croix latine à un vaisseau.

Construite entre 1026 et 1138 sous le patronage de l'abbaye de Fécamp, elle conserve encore quelques éléments de maçonnerie du XII^e siècle visibles dans le mur nord de la nef. Très remanié aux XVI^e et XVII^e siècles, l'édifice a subi une importante campagne de restauration au XIX^e siècle, plus précisément en 1846 et 1847, avec la reprise complète de la façade occidentale, la réalisation de la voûte en plâtre à l'intérieur et le percement de la plupart des baies de ce bâtiment.

QUELS SONT LES TRAVAUX À PRÉVOIR ?

Le chantier de restauration porte essentiellement sur les travaux de couverture et d'assainissement de l'édifice : de nouvelles gouttières et descentes d'eaux pluviales seront posées. En effet, la couverture de l'église a beaucoup souffert, et plus particulièrement celle du clocher en ardoises. Les couvertures en tuiles de la nef, du transept et du chœur sont gélives et la mousse a recouvert certains endroits. Les maçonneries sont également très dégradées en raison des joints refaits au ciment il y a plusieurs années. Ce type de matériau entrave la circulation de l'eau et entraîne des infiltrations vers l'intérieur de l'église.

MONTANT DES TRAVAUX : 60 000 €

OBJECTIF DE COLLECTE : 10 000 €

POURQUOI PARTICIPER À CE PROJET ?

Parce que cette église rurale est un élément phare du patrimoine, au sein du remarquable site inscrit des falaises de la Seine et de l'Andelle. Surplombant le fleuve, face au célèbre pont protégé Monument Historique, l'église est un véritable repère architectural, faisant partie intégrante du paysage. Si ce patrimoine n'est pas sauvegardé, c'est une partie de l'identité de la vallée qui risque de disparaître.

FONDATION

DU PATRIMOINE

seine
-eure
agglo

Vous souhaitez soutenir ce projet ? Complétez le bulletin de don joint.

Un musée centenaire à valoriser

Le musée de Louviers



Le musée de Louviers

Inauguré le 15 avril 1888, le musée de Louviers voit le jour grâce aux fonds privés légués par Edouard Lanon. Ce riche donateur décide non seulement de léguer une importante somme d'argent pour construire cet édifice remarquable mais donne également sa collection pour le remplir. Ainsi, la ville de Louviers dispose à l'époque d'un équipement adapté à la muséographie pour permettre au public d'avoir accès aux œuvres dans les meilleures conditions.

L'édification de ce bâtiment, relativement fastueux, avec sa façade palatiale agrémentée de sculptures, son pavillon central coiffé d'un dôme rehaussé d'un clocheton auxquels s'ajoutent des intérieurs soignés et un escalier d'honneur, va susciter un réel engouement du public.

Combien de milliers de personnes ont franchi le seuil du musée depuis sa création... Les années ont passé et il est urgent aujourd'hui d'agir pour restaurer les portes d'entrée de cet établissement patrimonial et leur offrir une nouvelle jeunesse.

Les portes d'entrée du musée, donnant sur la place Ernest Thorel et sur la cour de la mairie datent de la construction du bâtiment. Aujourd'hui, elles commencent à donner des signes de fatigue avérés : panneaux disjoints, affaissement des bâtis, altération de certaines pièces de menuiserie. Bien qu'elles offrent toujours une sécurité contre l'intrusion, il est impératif d'intervenir au plus vite pour les remettre en état.

QUELS SONT LES TRAVAUX À PRÉVOIR ?

Le musée a fait appel à un menuisier-ébéniste spécialiste du patrimoine ancien pour remettre ses portes en état (et non pas les remplacer !). En effet, les panneaux disjoints laissent passer l'air, le froid et les insectes et représentent un potentiel de dégradation pour les œuvres à l'intérieur du musée. Il s'agit d'un chantier nécessaire et symbolique qui s'achèvera en 2018 à l'occasion de la célébration des 130 ans du musée.

MONTANT DES TRAVAUX : 25 000 €

OBJECTIF DE COLLECTE : 20 000 €

POURQUOI PARTICIPER À CE PROJET ?

Parce que cette restauration constitue une première étape vers un projet plus important. Dans les prochaines années, le musée va retrouver une nouvelle dynamique en présentant ses collections et en produisant des expositions sur l'art et le patrimoine culturel et historique. Un projet scientifique et culturel en cours d'achèvement va permettre de fixer ses nouveaux objectifs. La restauration des portes donne ainsi le départ d'une nouvelle ère pour cet équipement culturel de premier rang du territoire.

Chacun peut devenir mécène du musée et participer à cet appel aux dons en bénéficiant de contreparties attractives.

LE COUP DE POUCE ASSOCIATIF

L'association *Les Amis du Musée de Louviers* s'est constituée en octobre 2017. Elle a pour but de contribuer au rayonnement de cet établissement, d'œuvrer pour la restauration d'objets d'art et de faire de nouvelles acquisitions. Elle participera à des manifestations culturelles, à la préparation des expositions et fera, à terme, découvrir aux scolaires le monde artistique.

FONDATION

DU PATRIMOINE

seine
-eure
agglo

Vous souhaitez soutenir ce projet ? Complétez le bulletin de don joint.

Un joyau du bord de Seine à restaurer

L'église Sainte-Colombe de Porte-Joie



L'église Sainte-Colombe de Porte-Joie

À Porte-Joie, au sein de la nouvelle commune de Porte-de-Seine, l'église Sainte-Colombe bénéficie d'un environnement remarquable, au cœur d'un site classé depuis 1926. Située en bord de Seine le long du chemin de halage, elle fait face à l'immense domaine Louis Renault. Elle adopte un plan en croix latine et se distingue par son transept flanqué au sud d'une tourelle en poivrière et par sa tour-clocher à la croisée du transept. Cette belle église rurale est aujourd'hui en danger. La couverture en tuiles plates a subi les affres du temps et les infiltrations sont nombreuses engendrant des dégâts importants à l'intérieur de l'édifice. Ce témoin de notre histoire est ancien et mérite d'être conservé. En effet, l'église placée sous le patronage de l'abbé de Fécamp fut édifiée au XV^e siècle, puis remaniée au XVI^e siècle et restaurée au XIX^e siècle.

QUELS SONT LES TRAVAUX À PRÉVOIR ?

Dans un souci de préservation de l'identité du village, la commune se lance dans la conservation de ce monument. A l'issue d'un diagnostic qui sera réalisé par un architecte du patrimoine, seront entrepris des travaux de charpente et de couverture dont le montant est en cours d'estimation. Ce projet représente un coût important pour le petit village de Porte-de-Seine, qui espère la participation de chacun. Les dons collectés permettront d'entreprendre les travaux de mise hors d'eau indispensables pour maintenir ce monument, en vue de le transmettre aux générations futures.

MONTANT DES TRAVAUX : 150 000 € (estimation)

OBJECTIF DE COLLECTE : 50 000 €

POURQUOI PARTICIPER À CE PROJET ?

Parce que cet édifice est remarquable par son architecture de moellons calcaires, de briques et de silex et fait partie intégrante du paysage de bord de Seine. C'est pourquoi il est important d'entreprendre des travaux de sauvegarde. Sans restauration de la couverture, l'église risque de se dégrader davantage et pourrait, à terme, devenir une ruine !

FONDATION

DU
PATRIMOINE

seine
-eure
agglo

Vous souhaitez soutenir ce projet ? Complétez le bulletin de don joint.

Un écrin pour valoriser les métiers d'art

L'ancienne église
Saint-Cyr du Vaudreuil

L'ancienne église Saint-Cyr du Vaudreuil

La commune du Vaudreuil possède sur son territoire deux églises dont l'une, l'église Saint-Cyr, a été désacralisée au début des années 2000. Il s'agit d'un édifice du XVI^e siècle de plan allongé à un vaisseau, surmonté d'une flèche datant du XVII^e siècle. La commune souhaite valoriser ce patrimoine chargé d'histoire situé au cœur du village. Dans un contexte de renouveau des métiers d'art et d'exception à la française, à la demande de plusieurs artisans d'art, un pôle des Métiers d'art va être créé pour répondre aux besoins existants et valoriser les savoir-faire.

Après plusieurs années de réflexion, l'objectif est d'installer au sein de l'église Saint-Cyr et autour de l'édifice, un lieu d'exposition et d'animation. Des actions de sensibilisation, d'accueil, de développement et de valorisation des métiers d'art y seront déployées.

QUELS SONT LES TRAVAUX À PRÉVOIR ?

Il est nécessaire d'engager d'importants travaux de restauration de l'église. Ce projet est construit en collaboration avec un architecte du patrimoine, un scénographe et un acousticien. Ce chantier de restauration, qui sera en partie accessible au public, est envisagé comme une véritable animation sur le territoire. Il permettra, à partir des loges des tailleurs de pierre et charpentiers installées sur place, de communiquer sur la thématique « Métiers d'art » et de faire découvrir au public tous les métiers du patrimoine liés à la restauration d'un édifice ancien.

MONTANT DES TRAVAUX : 850 000 € (volet patrimoine)

OBJECTIF DE COLLECTE : 200 000 €

POURQUOI PARTICIPER À CE PROJET ?

Parce que l'église Saint-Cyr, ainsi préservée, restera un lieu de mémoire et d'histoire pour ses habitants, mais pourra aussi contribuer à l'avenir du Vaudreuil et de sa région en attirant des artisans, des jeunes et des amateurs d'art, d'histoire et de patrimoine. Ce projet de réhabilitation contribue pleinement au développement du territoire, car il vise à assurer le développement de l'artisanat et du commerce au sein de la collectivité. Ainsi, il sera possible pour le grand public de découvrir la diversité des métiers d'art du territoire et de mieux comprendre ces savoir-faire.

LE COUP DE POUCE ASSOCIATIF

L'Outil en Main est une association nationale dotée d'antennes locales réparties partout en France. À Louviers, *L'Outil en Main* développe une initiation aux métiers en direction d'enfants âgés de 9 à 14 ans. Une antenne sera prochainement créée au Vaudreuil pour être pleinement associée au projet de réhabilitation de l'église Saint-Cyr. Ainsi les enfants seront initiés à la pratique des métiers d'art sur le site de l'église, en vue de transmettre les savoir-faire entre générations et susciter d'éventuelles vocations.

FONDATION

DU
PATRIMOINE

seine
-eure
agglo

Vous souhaitez soutenir ce projet ? Complétez le bulletin de don joint.

Entre plaine et forêt, un ensemble architectural unique en Normandie

L'église Notre-Dame du Mesnil-Jourdain



L'église Notre-Dame du Mesnil-Jourdain

Ce remarquable monument de la fin du XV^e et du début du XVI^e siècle attire l'attention par sa massive tour en pierre de taille, assortie d'une balustrade sculptée et d'étonnantes gargouilles. Un clocher élancé couvert en ardoise couronne l'édifice. Surmonté d'un tympan ajouré de style flamboyant, le portail a belle allure. Il est orné d'une frise de feuillages, ainsi que de trois niches, dont une seule a conservé sa statue. Celle-ci représenterait Sainte-Agathe, une martyre des premiers siècles du christianisme.

Au XVIII^e siècle, le Président d'Acquigny, grand bâtisseur, a fait décorer intérieurement l'édifice, ce qui intègre ce monument au sein d'un réseau de sept églises en Normandie construites ou décorées par le Président du Parlement de Rouen.

QUELS SONT LES TRAVAUX À PRÉVOIR ?

Cet édifice souffre d'une dégradation continue. À l'extérieur, la balustrade et la corniche sont les éléments les plus altérés et subissent un ruissellement d'eaux de pluie très important ayant conduit à poser un filet. À l'intérieur, les fissures sur les appuis de la tour sont nombreuses et préoccupantes, et les abouts du beffroi pris dans la maçonnerie sont en cours de pourrissement. Cette situation nécessite une intervention dans les plus brefs délais. Plus qu'une dégradation locale, c'est tout un ensemble unique qui est ici atteint, à travers un clocher qui en constitue son trait d'union et son pavillon. Il est nécessaire d'entreprendre des travaux de restauration et de consolidation qui permettront de sauvegarder le clocher et contribueront à la mise en valeur de l'ensemble du site.

MONTANT DES TRAVAUX : 300 000 €

OBJECTIF DE COLLECTE : 100 000 €

POURQUOI PARTICIPER À CE PROJET ?

Parce que l'intérêt du site repose surtout sur la qualité architecturale de ce patrimoine. Indissociable du manoir d'Hellenvilliers attenant, l'église Notre-Dame, classée Monument Historique depuis 1961, et le manoir, inscrit à l'Inventaire supplémentaire des Monuments Historiques, forment, avec le Logis Louis XIII et la motte féodale à proximité, un ensemble unique en Normandie. Pour la petite histoire, le nom de l'église du Mesnil-Jourdain apparaît dans le procès de la fameuse histoire des Possédées de Louviers, au XVII^e siècle...

LE COUP DE POUCE ASSOCIATIF

L'Association de conservation du patrimoine du Mesnil-Jourdain a été créée en 2005. Elle a pour objectif de contribuer à conserver et mettre en valeur l'église et les sites constituant le patrimoine historique, culturel et artistique de la commune. Elle participe pleinement à l'animation de la campagne de mécénat auprès du public, des entreprises et des fondations ou associations.

www.mesniljourdain-patrimoine.fr

FONDATION

DU PATRIMOINE

seine
-eure
agglo

Vous souhaitez soutenir ce projet ? Complétez le bulletin de don joint.



**Un château
du XVII^e siècle
dans un écrin
de verdure**

**Le château
de Pinterville**

Le château de Pinterville

Le château de Pinterville bénéficie d'un cadre naturel d'une grande beauté où se sont développés des platanes, des hêtres, un séquoïa-dendron, des frênes et des tilleuls exceptionnels. La construction du château actuel est attribuée à Pierre Le Pesant, seigneur de Boisguilbert et de Pinterville, lieutenant général au bailliage de Rouen, qui a résidé à Pinterville de 1677 à 1690, puis à Rouen, tout en séjournant régulièrement à Pinterville où sa famille a vécu jusqu'en 1878. Très vaste édifice construit à la fin du XVII^e siècle, agrandi au XVIII^e et modifié au XIX^e, le château de Pinterville illustre l'évolution des grandes demeures édifiées par les parlementaires rouennais. Depuis 2012, ses propriétaires se sont lancés dans une lourde restauration en commençant par les travaux d'urgence du bâtiment principal.

C'est un chantier important, le château et son domaine de 12 hectares étant inscrits au titre des Monuments Historiques depuis 2015. Au-delà de la qualité architecturale du monument, c'est toute l'histoire passionnante du site qui mérite d'être valorisée. Ainsi, les propriétaires s'attachent, par les nombreux événements organisés à Pinterville, à faire connaître la pensée économique de Pierre le Pesant de Boisguilbert, grand fondateur de l'économie moderne, libérale et sociale.

QUELS SONT LES TRAVAUX À PRÉVOIR ?

Pour des raisons techniques et historiques, les travaux de restauration prévoient quelques modifications architecturales visant à alléger les remaniements du XIX^e siècle. Le remplacement des coyaux par des chéneaux mal conçus et peu adaptés à l'environnement des grands arbres, l'insuffisance des descentes d'eaux pluviales, l'adjonction d'œils de bœuf et l'ajout de trophées pesant sur les lucarnes non protégées expliquent les désordres constatés aujourd'hui. Les travaux consistent donc en la reprise de la charpente d'origine, la réfection de la couverture en ardoises et la restauration des maçonneries hautes du bâtiment principal, hormis celles du corps central.

MONTANT DES TRAVAUX : 400 700 €
OBJECTIF DE COLLECTE : 50 000 €

POURQUOI PARTICIPER À CE PROJET ?

Parce que soutenir le château de Pinterville, c'est accompagner un projet conçu dans la durée. La restauration de cette magnifique demeure est une première étape vers la présentation de celle-ci au public. Ce château constituera, à terme, un bel écrin pour faire connaître la pensée économique de Pierre le Pesant de Boisguilbert et développer un lieu de rencontres et de réflexions au sein d'un site patrimonial majeur du territoire Seine-Eure.

LE COUP DE POUCE

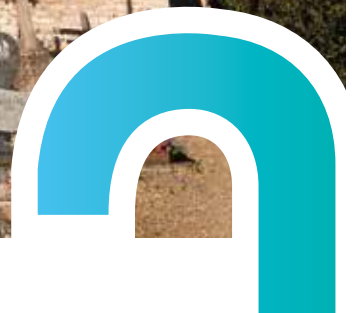
Créée en mars 2009, *la Fondation VMF*, abritée par la Fondation du patrimoine, soutient les savoir-faire et les acteurs de la sauvegarde du patrimoine en péril. Elle poursuit ainsi l'action menée depuis près de 60 ans par l'Association VMF, reconnue d'utilité publique en 1963, en assurant sur le terrain la promotion du patrimoine bâti et paysager français. *La Fondation VMF* aide une grande diversité de patrimoines : châteaux, moulins, manoirs, logis, chapelles, hôtels particuliers, abbayes mais aussi parcs, jardins, statuaires... Grâce à une convention conclue avec le Ministère de la Culture, *la Fondation VMF* peut collecter les dons et délivrer des reçus fiscaux ; elle reverse ensuite les fonds collectés directement aux maîtres d'ouvrage pour le projet de restauration.



Vous souhaitez soutenir ce projet ? Complétez le bulletin de don joint.

Un monument millénaire à préserver pour les générations futures

L'église Notre-Dame
du Vaudreuil



L'église Notre-Dame du Vaudreuil

L'église Notre-Dame du Vaudreuil est le seul édifice du village protégé au titre des Monuments Historiques, notamment pour son chœur roman avec sa voûte en cul de four datant du XI^e siècle et classé depuis 1932. Elle se trouve aux confins du village, à proximité de l'Eure, face à l'actuel golf, où se sont autrefois situés les forteresses et châteaux successifs. Ergée sur un site mérovingien, elle a subi de profonds remaniements au cours du temps mais demeure l'un des joyaux du patrimoine régional. Elle fut en partie reconstruite au XVI^e siècle puis remaniée aux XVII^e et XVIII^e siècles. Ses parties les plus remarquables sont le transept et le chœur, avec un chevet décoré comparable à celui de la célèbre abbaye Saint-Georges de Boscherville. A l'intérieur, l'église abrite de nombreux trésors notamment un maître-autel en bois doré d'inspiration baroque dont les anges sculptés et les colonnades torsadées sont caractéristiques du célèbre sculpteur rouennais Lourdel.

D'importants travaux furent entrepris au XIX^e siècle mais n'ont pas permis à l'église de traverser le temps sans encombre. C'est pourquoi un important chantier de la façade occidentale a été entrepris en 2015. La commune souhaite poursuivre la restauration de l'église par des travaux sur la nef et le chœur qui présentent d'importantes fissures.

QUELS SONT LES TRAVAUX À PRÉVOIR ?

Les travaux porteront essentiellement sur la nef, ainsi que la travée droite du chœur et de l'abside et la sacristie. En effet, les travaux de modifications entrepris au XIX^e siècle ont fragilisé les maçonneries de la nef, notamment en raison des arcatures, corniches et bandeaux créés en pierre de Saint-Maximin sur des maçonneries d'origine en pierre de Vernon. Le rétablissement des liaisons entre ces deux natures de pierre est prioritaire, ainsi que la dépose et repose de certaines pierres, notamment sur la première travée nord qui est très fragilisée et actuellement étayée. La charpente des structures des voûtes de plâtre sera restaurée ainsi que la couverture qui sera réalisée en petites tuiles plates.

MONTANT DES TRAVAUX : 600 000 €

OBJECTIF DE COLLECTE : 200 000 €

POURQUOI PARTICIPER À CE PROJET ?

Parce que, si la commune est résolument tournée vers le XXI^e siècle et favorise l'accueil d'entreprises de renommée nationale et internationale sur son territoire, elle n'oublie pas son passé. Elle souhaite poursuivre les démarches engagées pour sauvegarder le témoin de son histoire, qui a traversé près de 1 000 ans pour parvenir jusqu'à nous aujourd'hui.

LE COUP DE POUCE ASSOCIATIF

L'association *Les Amis de Notre-Dame du Vaudreuil* a été créée en 2012 pour accompagner la commune dans son projet de restauration et de valorisation de l'église Notre-Dame. Elle organise régulièrement des manifestations et concerts pour collecter des fonds dans le cadre de l'opération de souscription lancée sous l'égide de la Fondation du patrimoine.



Vous souhaitez soutenir ce projet ? Complétez le bulletin de don joint.



Un moulin médiéval sur la Seine

Le Moulin d'Andé

Le Moulin d'Andé

Attesté dès la fin du XII^e siècle, le Moulin d'Andé avait pour fonction d'approvisionner en farine la garnison de château Gaillard. Propriété seigneuriale au Moyen-Age, il s'agit du dernier spécimen de « moulin pendant » de la Seine. Ce lieu, qui semble tout droit sorti d'un roman de Maupassant, est devenu une résidence d'artistes. Dès les années 60, le Moulin devint un lieu de rencontres et de travail d'intellectuels, d'écrivains et de cinéastes comme Maurice Pons, Georges Perec, François Truffaut ou Jean-Paul Rappeneau. Aujourd'hui, le Moulin d'Andé reste un lieu dédié au monde de la culture pour offrir à ses hôtes un cadre enchanteur apprécié des plus grands noms du cinéma, du théâtre et de la musique.

Ce patrimoine exceptionnel, caractérisé par son architecture normande à pans de bois, représente à lui-seul l'image symbolique de la Normandie et contribue ainsi à l'identité de la région. Madame Lipinska, propriétaire des lieux, s'efforce de faire vivre le site à travers de nombreuses activités : visites, organisation de concerts et de spectacles, accueil de séminaires et d'artistes en résidence...

QUELS SONT LES TRAVAUX À PRÉVOIR ?

Le Moulin, très fragilisé par le temps, doit bénéficier d'une étude par un architecte du patrimoine, permettant de projeter et de prioriser les travaux nécessaires à la sauvegarde du site. L'ensemble des rocailles du parc doit également être restauré pour que soit sauvegardé ce patrimoine rare et exceptionnel, inscrit Monument Historique. La première étape consistera à la réalisation d'un bilan sanitaire et d'une étude préalable permettant d'établir les priorités en termes de restauration. Des travaux d'aménagement, de sauvegarde et de valorisation sont nécessaires pour pérenniser et développer les activités culturelles, économiques et touristiques déjà existantes au sein de ce lieu de rencontres et de partage.

MONTANT DES TRAVAUX : 100 000 €

OBJECTIF DE COLLECTE : 40 000 €

POURQUOI PARTICIPER À CE PROJET ?

Parce que le Moulin d'Andé est un édifice emblématique de la région, tous les dons contribueront à la sauvegarde de l'un des monuments les plus anciens et les plus fréquentés de l'Eure. Il est également nécessaire d'associer les entreprises aux activités du Moulin, car elles reflètent le dynamisme du territoire. Le Moulin, qui accueille de nombreux séminaires, doit continuer à être un lieu où se côtoient le monde économique et le monde culturel.

LE COUP DE POUCE ASSOCIATIF

Née en 1962 à l'initiative de Suzanne Lipinska, l'Association culturelle du Moulin d'Andé fut créée pour encourager les arts, les lettres et l'artisanat au sein de ce site exceptionnel et s'assure, aujourd'hui encore, de l'animation et de la fréquentation du site. Parallèlement, le Fonds de dotation Moulin d'Andé - Suzanne Lipinska a été constitué pour permettre à ceux qui le souhaitent d'aider par des dons les activités du Moulin, tout en bénéficiant d'une réduction d'impôt.

Moulin d'Andé
Centre artistique et culturel

**seine
-eure**
agglo

Vous souhaitez soutenir ce projet ? Complétez le bulletin de don joint.

Un joyau du patrimoine baroque à révéler

L'église Sainte-Cécile
d'Acquigny

L'église Sainte-Cécile d'Acquigny

Cette église, construite vers 1550, a subi des transformations majeures au XVIII^e siècle, sous l'impulsion de Pierre-Robert Le Roux d'Esneval, Président à mortier au parlement de Normandie, plus connu sous le nom de « Président d'Acquigny ». Des modifications très importantes (clocher, façade, chapelles axiale et latérales) et toute la décoration intérieure (boiseries, dorures, tableaux) furent réalisées entre 1746, date à laquelle il devient baron du lieu, et 1788, date de sa mort, grâce au travail de nombreux artistes très connus. Il en résulte une grande unité stylistique de cet édifice.

Pôle éminent du renouvellement de l'art normand, cette église est caractérisée par une décoration baroque et comprend notamment une chapelle mortuaire dans la plénitude de l'expression de l'art camaïeu grisaille.

QUELS SONT LES TRAVAUX À PRÉVOIR ?

Depuis la rénovation partielle intervenue en 1976, la magnifique église Sainte-Cécile a subi des détériorations importantes dues à l'humidité et à l'usure du temps. La mairie a entrepris un important chantier de restauration : la façade occidentale et le clocher pour un montant de plus de 600 000 €. Il reste à poursuivre cette restauration qui concernera, pour la deuxième tranche, le clos couvert de la sacristie, et selon les chiffrages en cours, une partie de la nef. Ces travaux aboutiront à une restauration globale de l'édifice comprenant les chapelles, notamment la chapelle du Rosaire et la chapelle mortuaire, l'intérieur de la nef, l'électricité, le chauffage ainsi que les vitraux.

MONTANT DES TRAVAUX : 600 000 €

OBJECTIF DE COLLECTE : 200 000 €

POURQUOI PARTICIPER À CE PROJET ?

Parce que cette église suscite l'admiration de tous, curieux et connaisseurs, pour son somptueux décor baroque, notamment celui de la chapelle du Rosaire et celui de la tribune vitrée de la chapelle du Saint-Esprit considérée comme un « bijou du XVIII^e siècle ».

LE COUP DE POUCE ASSOCIATIF

L'association *Les Amis de l'église Sainte-Cécile d'Acquigny* a été créée en 2006 et se donne pour objectifs de faire découvrir, faire connaître et rénover l'église Sainte-Cécile d'Acquigny. Elle organise des visites guidées en période estivale et aux Journées Européennes du Patrimoine, mais aussi des concerts et des manifestations culturelles dans l'église toute l'année.

www.eglisedacquigny.fr

FONDATION

DU PATRIMOINE

seine
-eure
agglo

Vous souhaitez soutenir ce projet ? Complétez le bulletin de don joint.



Un projet inédit de création contemporaine

Les vitraux de l'église Notre-Dame d'Andé

Les vitraux de l'église Notre-Dame d'Andé

Au cœur du village d'Andé se trouve l'église Notre-Dame. Sa construction est très ancienne puisque l'édifice est mentionné dès 1207, mais il ne reste de cette époque plus que le soubassement en pierre. La charpente de la nef daterait du XVI^e siècle. L'ensemble fut repris entre 1676 et 1689, notamment les murs de la nef et la décoration intérieure.

Cette charmante église de campagne n'est certes pas très grande mais chaleureuse. À l'intérieur, on peut découvrir des statues de Saint-Nicolas en bois et Saint-Lubin en pierre. Une statue de la Vierge à l'Enfant, classée et datée de la dernière moitié du XV^e siècle, se situe à l'entrée du chœur. L'église présente également les vestiges d'une litre seigneuriale composée de onze blasons ayant appartenu à Henry-Joseph Vachier, secrétaire du roi Louis XV, trésorier, receveur et payeur.

QUELS SONT LES TRAVAUX À PRÉVOIR ?

Les six fenêtres de la nef de l'église sont en bien piteux état et dans le cadre de leur remplacement, il est envisagé de transformer ces fenêtres en vitraux contemporains. Les esquisses proposées par Hervé Loire, maître-verrier de Chartres labellisé « Entreprise du patrimoine vivant », ont d'ores et déjà reçu un avis favorable de la commission diocésaine d'Art Sacré.

MONTANT DES TRAVAUX : 60 000 €

OBJECTIF DE COLLECTE : 20 000 €

POURQUOI PARTICIPER À CE PROJET ?

Parce qu'il s'agit d'un projet ambitieux pour cette petite église qui, située dans un écrin de verdure en site inscrit, mérite d'être valorisée de manière exceptionnelle. Ce chantier constituera une véritable animation dans la commune et reposera sur la valorisation d'un métier singulier : celui de maître-verrier.

LE COUP DE POUCE ASSOCIATIF

L'association *Les Amis de Notre-Dame d'Andé* est une association culturelle dont les actions visent à préserver et promouvoir le patrimoine local. Elle œuvre tous les ans à la sauvegarde et la valorisation de l'église. Elle y organise de nombreuses manifestations qui permettent au public de découvrir l'intérieur de l'édifice. Les concerts sont très prisés et la chasse aux œufs, organisée depuis 3 ans dans un champ à proximité, permet également aux enfants d'entrer dans l'église alors qu'ils n'y ont parfois jamais mis les pieds !

FONDATION

DU
PATRIMOINE

seine
-eure
agglo

Vous souhaitez soutenir ce projet ? Complétez le bulletin de don joint.

Une tour-clocher du XVI^e siècle en péril

L'église Saint-Valérien
d'Heudebouville



L'église Saint-Valérien d'Heudebouville

L'église faisait partie depuis 1027 du domaine d'Heudebouville, propriété de l'Abbaye de Fécamp qui en possédait le patronage sous le règne de Richard II. La tour du clocher fut construite au second quart ou milieu du XIII^e siècle. Le clocher fut quant à lui édifié au XVI^e siècle. En 1926, l'église et son cimetière furent inscrits en site classé.

Une légende veut que Jeanne d'Arc, vendue aux Anglais en mai 1430, fut emmenée sous haute escorte à Rouen et qu'il fallait quotidiennement trouver un refuge pour la nuit. Jeanne d'Arc aurait été enfermée une nuit dans le clocher de l'église d'Heudebouville avant d'être conduite dans la ville aux cent clochers...

L'édifice a subi les affres du temps et la tour du clocher du XVI^e siècle est aujourd'hui en très mauvais état. Les ardoises, souvent manquantes, n'assurent plus l'étanchéité et les infiltrations d'eau de pluie dégradent la charpente et les maçonneries. De nombreuses pierres sont fracturées, manquantes et les joints creux forment des cavités où la végétation parasitaire se développe et s'enracine au cœur des maçonneries.

QUELS SONT LES TRAVAUX À PRÉVOIR ?

Il s'agit de procéder à la restauration complète de la tour du clocher. La réfection totale de la couverture en ardoises est envisagée ainsi que le remplacement du paratonnerre, pour mise aux normes actuelles. Il faut également procéder à la création d'un nouveau beffroi supportant les cloches afin que celles-ci retrouvent leur emplacement initial, et prévoir la réalisation d'un plancher et la restauration de l'escalier pour mise en sécurité de l'accès. Ce chantier permettra d'envisager la réouverture des baies hautes et la restauration des colonnettes. Enfin, il est indispensable de procéder au rejointoiement général des maçonneries à la chaux et sable ocre, et au remplacement des pierres instables et dégradées.

MONTANT DES TRAVAUX : 700 000 €

OBJECTIF DE COLLECTE : 100 000 €

POURQUOI PARTICIPER À CE PROJET ?

Parce que la petite commune d'Heudebouville se mobilise chaque jour pour animer son territoire et mener à bien des projets d'envergure en faveur du cadre de vie. La restauration du clocher de l'église figure parmi les projets les plus ambitieux à réaliser pour l'année 2018. Symbole du village, ce clocher doit faire l'objet d'importants travaux de restauration à entreprendre par des entreprises spécialistes du patrimoine et des monuments anciens.

FONDATION

DU PATRIMOINE

seine
-eure
agglo

Vous souhaitez soutenir ce projet ? Complétez le bulletin de don joint.



“Coup de chapeau” à Louis Renault !

La mairie d'Herqueville

La mairie d'Herqueville

La petite mairie d'Herqueville est un édifice très original et caractéristique d'une architecture conçue par Louis Renault (1877-1944), grand industriel ayant bâti un immense domaine agricole de 1900 hectares à Herqueville, Andé, Porte-Joie, Connelles et Muids. Il faut préciser que, pour constituer son domaine, Louis Renault a souvent conclu des accords avec les municipalités locales pour acheter des chemins et même des bâtiments communaux. C'est le cas de l'ancienne mairie cernée par ses propriétés et qu'il fait reconstruire en 1935 à ses frais, juste à l'entrée de son domaine dans le même style. Cette mairie « Renault » se caractérise par sa toiture en tuiles plates, en forme de chapeau de gendarme, et les murs en silex et pierres calcaires.

QUELS SONT LES TRAVAUX À PRÉVOIR ?

Depuis quelques années, la mousse s'est installée, fragilisant les tuiles devenues gélives. Il faut procéder à quelques travaux de réparation tout en veillant à conserver le maximum de tuiles d'origine. Il est également prévu de vérifier l'étanchéité de l'édifice et d'assurer l'évacuation des eaux pluviales. Un grand appel au mécénat est lancé pour que soit conservé ce charmant édifice à l'architecture si particulière !

MONTANT DES TRAVAUX : 4 000 €
OBJECTIF DE COLLECTE : 3 000 €

POURQUOI PARTICIPER À CE PROJET ?

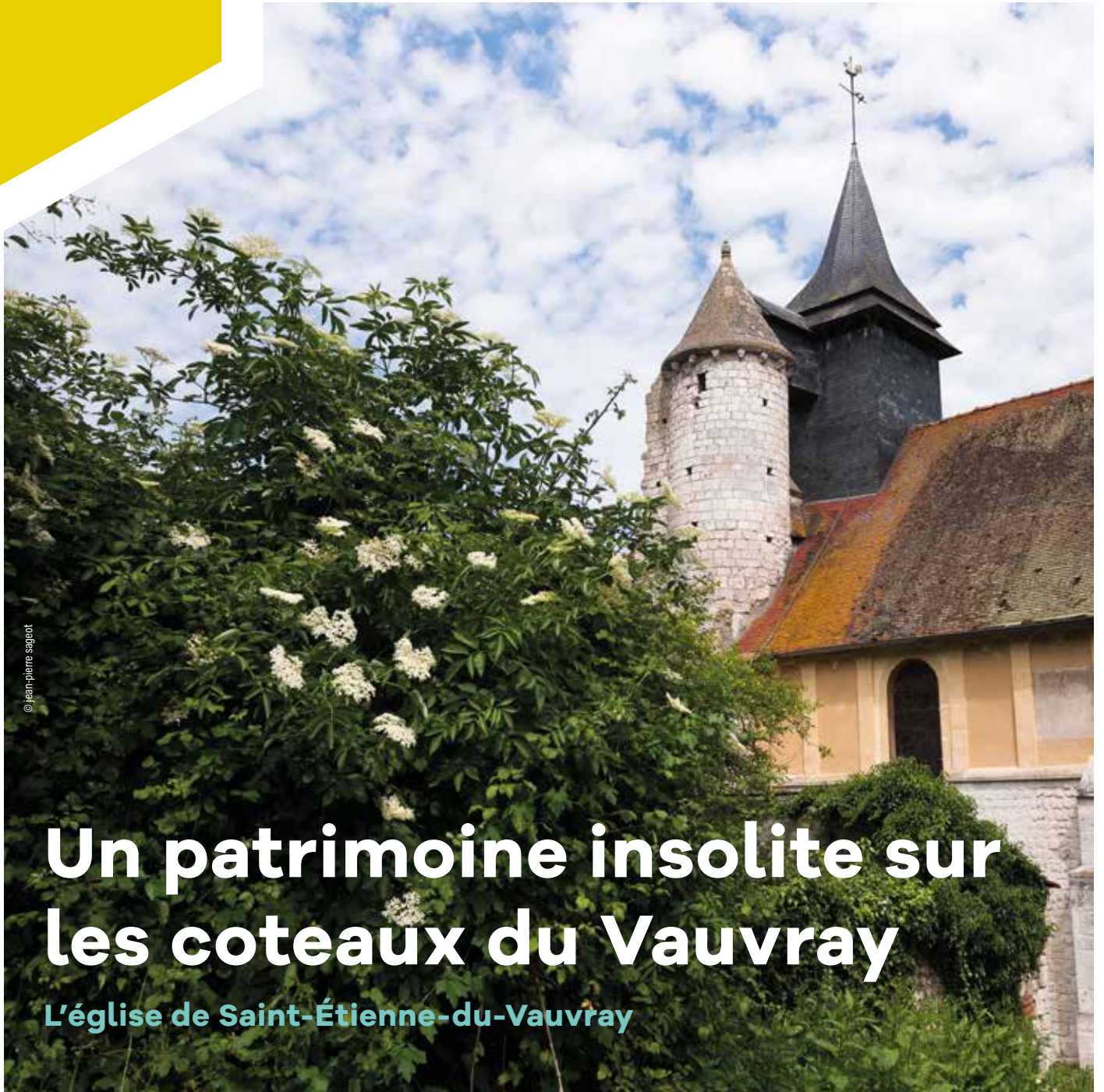
Parce que l'édifice, faisant partie intégrante du patrimoine de la commune, est encore régulièrement utilisé pour les activités publiques et associatives. Mais il est également considéré comme un lieu culturel à part entière lié à l'architecture Louis Renault ! Des animations y sont proposées, telles que des visites guidées à l'occasion des Journées Européennes du Patrimoine.



Vous souhaitez soutenir ce projet ? Complétez le bulletin de don joint.

Un patrimoine insolite sur les coteaux du Vauvray

L'église de Saint-Étienne-du-Vauvray



L'église de Saint-Étienne-du-Vauvray

Bâtie au pied de l'un des coteaux du Vauvray, cette belle église, au centre du village et visible de tous, remonterait à l'époque romane. De cette construction primitive subsistent le portail, dont le grand cintre est formé de trois rangs de pierre, et quelques contreforts plats restaurés au XVIII^e siècle. Cette église se caractérise par un plan à nef unique, étroite et élevée prolongée par un chœur en retrait et terminée par une abside en hémicycle.

Au sud-est s'élève une tourelle d'escalier cylindrique en pierre qui donnait accès aux parties supérieures du clocher-porche dont ne subsiste qu'un mur en arrachement.

À l'intérieur, la nef est couverte d'une magnifique voûte lambrissée.

QUELS SONT LES TRAVAUX À PRÉVOIR ?

La couverture de l'église en tuiles plates a beaucoup souffert, et plus particulièrement le pan nord de la nef donnant sur la route. De nombreuses tuiles sont manquantes et le plus inquiétant est un trou qui s'est formé en contrebas du clocher. Le pan sud de la nef doit également être réparé ainsi que la couverture de l'abside. Enfin, les gouttières et descentes d'eaux pluviales nécessitent une reprise car elles ne sont pas suffisantes pour assurer l'étanchéité de l'édifice.

MONTANT DES TRAVAUX : 45 000 €

OBJECTIF DE COLLECTE : 15 000 €

POURQUOI PARTICIPER À CE PROJET ?

Parce que la commune de Saint-Etienne-du-Vauvray, de la rive droite de l'Eure jusqu'à la rive gauche de la Seine, conserve encore de nombreux témoins du passé, plus particulièrement liés à l'activité agricole. Aujourd'hui, elle s'attache à la sauvegarde du patrimoine, constitué d'anciennes fermes, de belles demeures situées dans la vallée et de maisons adossées à la falaise. L'église est l'un des éléments majeurs de ce patrimoine à conserver.



Vous souhaitez soutenir ce projet ? Complétez le bulletin de don joint.



Bulletin de don

Nom, Prénom ou Société :

Nom et fonction du représentant de la société :

Adresse :

Code Postal : Ville :

Tél : Courriel (obligatoire) :

Je fais un don pour aider à la restauration du patrimoine en Seine-Eure. Je choisis le (les) projet(s) suivant(s) :

Nom du projet : - Je fais un don de €

Nom du projet : - Je fais un don de €

Nom du projet : - Je fais un don de €

Montant total du don : €

Je souhaite bénéficier d'une réduction d'impôt au titre :

de l'impôt sur le revenu de l'impôt sur la fortune immobilière de l'impôt sur les sociétés

Fait à : Date : Signature et cachet :

**VOTRE INTERLOCUTRICE
UNIQUE AU SEIN
DE L'AGGLO SEINE-EURE**

Delphine BUTELET
delphine.butelet@seine-eure.com
Tél: 06 07 25 91 80

Mentions légales

Pour le projet du Moulin d'Andé - Chèque à libeller à l'ordre de « Fonds de dotation Suzanne Lipinska » et à retourner à l'adresse suivante : [65 rue du Moulin, 27430 Andé](#)

Pour le projet du château de Pinterville (Attention, don non déductible de l'IFI) - Chèque à libeller à l'ordre de Fondation VMF* et à retourner à l'adresse suivante :

[93 rue de l'Université, 75007 Paris](#)

Pour tous les autres projets : merci d'effectuer votre paiement en ligne sur www.fondation-patrimoine.org ou d'adresser votre chèque libellé à l'ordre de la « Fondation du patrimoine – Nom du projet », accompagné de ce bulletin de don dûment complété à l'adresse suivante :

[Fondation du patrimoine – 14 rue Georges Charpak BP 332 – 76136 Mont Saint Aignan Cedex](#)

Attention : dans le cas d'un don effectué par chèque, le reçu fiscal sera établi à l'attention de l'émetteur et envoyé à l'adresse figurant sur le chèque.

Ma participation me permet d'intégrer le Réseau Mécénat en Seine-Eure animé par l'Agglo Seine-Eure :

Mon don s'élève à **3 000 € ou plus** > je deviens **Mécène actif**

Mon don s'élève à **10 000 € ou plus** > je deviens **Mécène bienfaiteur**

Le Réseau Mécénat en Seine-Eure est un groupe de mécènes animé par l'Agglo Seine-Eure en partenariat avec la Fondation du patrimoine.

Chaque entreprise est invitée à intégrer ce réseau et bénéficiera en contreparties d'une visibilité en termes de communication et d'invitation à de nombreux événements organisés sur le territoire.

Pour les particuliers, votre don ouvre droit à une réduction :

- de l'impôt sur le revenu à hauteur de 66% du don et dans la limite de 20% du revenu imposable.
- de l'impôt sur la fortune immobilière à hauteur de 75% du don dans la limite de 50.000 € (cette limite est atteinte lorsque le don est de 66.666 €).

Pour les entreprises, votre don ouvre droit à une réduction d'impôt de 60% du don et dans la limite de 0,5% du chiffre d'affaires HT.

Les entreprises travaillant sur ce chantier de restauration ne pourront pas faire un don ouvrant droit à une réduction d'impôt.

Tout donateur accepte que son don soit affecté à un autre projet de sauvegarde du patrimoine pour le cas où celui-ci n'aboutirait pas ou s'il n'était pas réalisé conformément au dossier présenté par le maître d'ouvrage et validé par la Fondation du patrimoine.

Les informations recueillies sont nécessaires à la gestion de votre don. Elles font l'objet d'un traitement informatique et sont destinées au service administratif de la Fondation du patrimoine, de la Fondation VMF ou du fonds de dotation Moulin d'Andé - Suzanne Lipinska. Seuls le maître d'ouvrage de la restauration que vous avez décidé de soutenir, ainsi

que l'Agglo Seine-Eure seront également destinataires et s'engagent par tous les moyens les plus appropriés à faire connaître le soutien de leurs mécènes ; toutefois si vous ne souhaitez pas que nous leur communiquions vos coordonnées et le montant de votre don, veuillez cocher la case ci-contre :

En application des articles 39 et suivants de la loi du 6 janvier 1978 modifiée, vous bénéficiez d'un droit d'accès et de rectification aux informations qui vous concernent ainsi que d'un droit de suppression de ces mêmes données. Si vous souhaitez exercer ce droit et obtenir communication des informations vous concernant, veuillez vous adresser à la délégation régionale dont vous dépendez.

La Fondation du patrimoine et la Fondation VMF s'engagent à affecter l'ensemble des dons à un autre projet de sauvegarde du patrimoine dans le cas où le projet susmentionné n'aboutirait pas ou si celui-ci n'était pas réalisé conformément au dossier présenté par le maître d'ouvrage et validé par ces fondations.

Dans le cas où la collecte dépasserait la part de financement restant à la charge du maître d'ouvrage, l'excédent collecté sera affecté à un autre projet de sauvegarde du patrimoine.

Les Fondations s'engagent à reverser au maître d'ouvrage les sommes ainsi recueillies nettes des frais de gestion évalués forfaitairement à :

- 6% du montant des dons, pour la Fondation du patrimoine
- 5% du montant des dons, pour la Fondation VMF.

* Pour bénéficier de la réduction d'impôt, le donateur personne physique fiscalement domicilié en France ou l'un des membres de son foyer fiscal ainsi que les dirigeants ou les membres du conseil d'administration ou du directoire de la société donatrice ne doivent pas :

- avoir conclu une convention, pour un immeuble leur appartenant, avec la Fondation du patrimoine ou avec une association ou fondation reconnue d'utilité publique et agréée dans les conditions prévues aux articles L.143-2-1 et L.143-15 du code du patrimoine ;
- être propriétaire de l'immeuble sur lequel sont effectués les travaux ;
- être un conjoint, ascendant, descendant ou collatéral du propriétaire de l'immeuble (liens de parenté jusqu'au 4ème degré inclusivement). En cas de détention de l'immeuble par une société, le donateur ou les membres de son foyer fiscal ne doivent être ni des associés de cette société, ni des ascendants, descendants ou collatéraux de l'un des associés de la société propriétaire de l'immeuble.

Le patrimoine a ses raisons...

Si le mécénat tend chaque année à se développer dans les domaines de la culture, de la santé ou encore de l'environnement, c'est bien le coup de cœur qui guide les donateurs dans leur engagement. Notre territoire est riche en sites exceptionnels, et nous sommes convaincus que c'est à travers rencontres et échanges passionnés que nous pourrons vous faire partager notre attachement au patrimoine local. Intégrer **le Réseau Mécénat en Seine-Eure**, c'est aussi se donner la possibilité de partager les expériences des acteurs du terrain qui œuvrent avec passion pour sauvegarder et valoriser le patrimoine local.



Service Valorisation du patrimoine

1 place Thorel - CS 10514
27405 Louviers cedex
tél 02 76 46 02 17
www.agglo-seine-eure.fr



Délégation Régionale Normandie

14 rue Georges Charpak - BP 332
76136 Mont-Saint-Aignan cedex
tél 02 32 19 52 51
www.fondation-patrimoine.org